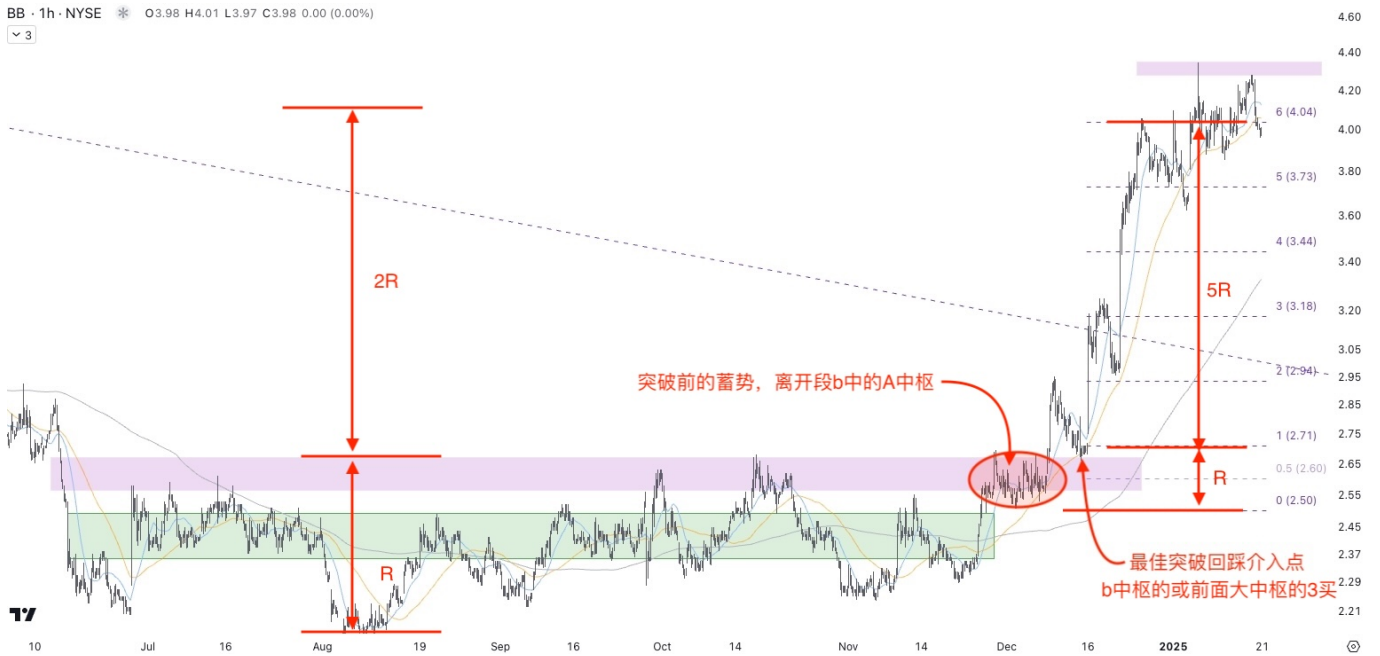


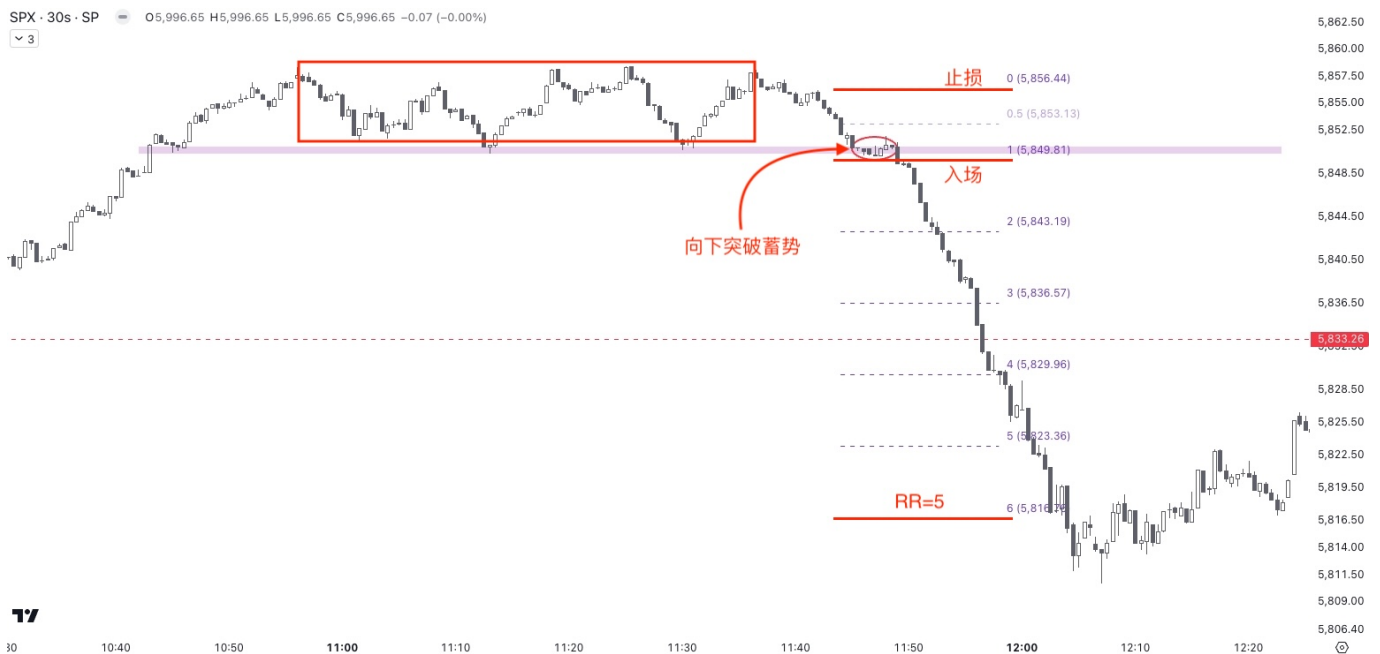
b中b突破形态研究

所有走势在结构上完全分类无外乎两种：1.某级别中枢构建中；2.某中枢离开中。中枢构建最终向哪个方向离开时未知的，最终市场选择向哪个方向突破我们不需要去预测，而是跟随，通过离开中枢时的“相”来观察主力意图。

选择在一小时和30秒两个周期图，展示此b中b战法可适用于不同的时间周期。



BB一小时图)



SPX三十秒图

1. 前期长期盘整(盘整形成的本级别或以上级别中枢^{注1})，向上向下突破前，多次（超过3次）测试某个水平压力位。多次测试压力位之间有相对的节奏和韵律，不是完全杂乱无序；
2. 在前期压力位突破前有蓄势平台（离开段的内部中枢），此蓄势平台比前面长期盘整平台级别小，此蓄势平台越紧凑（时间短波动小）越好；（有成为中枢离开段b的可能）

3. 明显带量突破大阳/阴线或连续大阳/阴线；(主力表态)
4. 辅助以W底/M顶，头肩底/顶，多重复合底/顶；(配合出新高或新低的多头/空头陷阱)
5. 介入注²:
 - 以蓄势小平台波动低点为止损点，突破支撑压力为介入点。
 - 以蓄势小平台波动低点为止损点，突破后回踩原压力/支撑位介入（3买卖点）。
6. 止盈:
 - 按照介入和止损点价差的1:5设止盈；
 - 以前期中枢震荡区间1:1为止盈点；
 - 突破离开段b内部出现趋势或盘整背驰止盈；
 - 移动止盈。

注:

1. 中枢的形成以次次级别震荡超过9段延伸升级成为本级别中枢为佳。
2. 回踩介入可能错失交易机会，蓄势平台越小越紧迫，回踩可能性越低，蓄势平台有犹豫，则回踩可能性加大，可以以次级别回踩不进入的第3买卖点介入，此时的止损可选择在支撑压力位，即中枢高/低（实际可稍微在ZG下一点ZD上一点）。

下面是突破前没有明显小级别平台的案例:

