

外汇理财

MACD 指标是我非常喜欢使用的一个技术指标，他也是在这个股市上千个技术指标里比较少见的仅仅使用一个技术指标就能够选到操作性比较强的个股的技术指标；而且利用该指标的优点还在于能够大致的了解行情的热点，并依据该指标的细微变化来区分那个个股有望成为热点中的热点

下面我就转录我以前在网上收集的部分该指标的用法！

一、MACD 指标的原理

MACD 指标是根据均线的构造原理，对股票价格的收盘价进行平滑处理，求出算术平均值以后再进行计算，是一种趋向类指标。MACD 指标是运用快速（短期）和慢速（长期）移动均线及其聚合与分离的征兆，加以双重平滑运算。而根据移动均线原理发展出来的 MACD，一则去除了移动均线频繁发出假信号的缺陷，二则保留了移动均线的效果，因此，MACD 指标具有均线趋势性、稳重性、安定性等特点，是用来研判买卖股票的时机，预测股票价格涨跌的技术分析指标。MACD 指标主要是通过 EMA、DIF 和 DEA（或叫 MACD、DEM）这三值之间关系的研判，DIF 和 DEA 连接起来的移动均线的研判以及 DIF 减去 DEM 值而绘制成的柱状图（BAR）的研判等来分析判断行情，预测股价中短期趋势的主要的股市技术分析指标。其中，DIF 是核心，DEA 是辅助。DIF 是快速平滑移动均线（EMA1）和慢速平滑移动均线（EMA2）的差。BAR 柱状图在股市技术软件上是用红柱和绿柱的收缩来研判行情。

二、MACD 指标的一般研判标准

MACD 指标是市场上绝大多数投资者熟知的分析工具，但在具体运用时，投资者可能会觉得 MACD 指标的运用的准确性、实效性、可操作性上有很多茫然的地方，有时会发现用从书上学来的 MACD 指标的分析方法和技巧去研判股票走势，所得出的结论往往和实际走势存在着特别大的差异，甚至会得出相反的结果。这其中的主要原因是市场上绝大多数论述股市技术分析的书中关于 MACD 的论述只局限在表面的层次，只介绍 MACD 的一般分析原理和方法，而对 MACD 分析指标的一些特定的内涵和分析技巧的介绍鲜有涉及。本节将在介绍 MACD 指标的一般研判技巧和分析方法基础上，详细阐述 MACD 的特殊研判原理和功能。MACD 指标的一般研判标准主要是围绕快速和慢速两条均线及红、绿柱线状况和它们的形态展开。一般分析方法主要包括 DIF 和 MACD 值及它们所处的位置、DIF 和 MACD 的交叉情况、红柱状的收缩情况和 MACD 图形的形态这四个大的方面分析。

1、DIF 和 MACD 的值及线的位置：当 DIF 和 MACD 均大于 0（即在图形上表示为它们处于零线以上）并向上移动时，一般表示为股市处于多头行情中，可以买入或持股；当 DIF 和 MACD 均小于 0（即在图形上表示为它们处于零线以下）并向下移动时，一般表示为股市处于空头行情中，可以卖出股票或观望。当 DIF 和 MACD 均大于 0（即在图形上表示为它们处于零线以上）但都向下移动时，一般表示为股票行情处于退潮阶段，股票将下跌，可以卖出股票和观望；当 DIF 和 MACD 均小于 0 时（即在图形上表示为它们处于零线以下）但向上移动时，一般表示为行情即将启动，股票将上涨，可以买进股票或持股待涨。

2、DIF 和 MACD 的交叉情况：当 DIF 与 MACD 都在零线以上，而 DIF 向上突破 MACD 时，表明股市处于一种强势之中，股价将再次上涨，可以加码买进股票或持股待涨，这就是 MACD 指标“黄金交叉”的一种形式。当 DIF 和 MACD 都在零线以下，而 DIF 向上突破 MACD 时，表明股市即将转强，股价跌势已尽将止跌朝上，可以开始买进股票或持股，这是 MACD 指标“黄金交叉”的另一种形式。当 DIF 与 MACD 都在零线以上，而 DIF 却向下突破 MACD 时，表明股市即将由强势转为弱势，股价将大跌，这时应卖出大部分股票而不能买股票，这就是 MACD 指标的“死亡交叉”的一种形式。当 DIF 和 MACD 都在零线以上，而 DIF 向下突破 MACD 时，表明股市将再次进入极度弱市中，股价还将下跌，可以再卖出股票或观望，这是 MACD 指标“死亡交叉”的另一

外汇理财

种形式。

3、MACD 指标中的柱状图分析：在股市电脑分析软件中（如钱龙软件）通常采用 DIF 值减 DEA（即 MACD、DEM）值而绘制成柱状图，用红柱状和绿柱状表示，红柱表示正值，绿柱表示负值。用红绿柱状来分析行情，既直观明了又实用可靠。当红柱状持续放大时，表明股市处于牛市行情中，股价将继续上涨，这时应持股待涨或短线买入股票，直到红柱无法再放大时才考虑卖出。当绿柱状持续放大时，表明股市处于熊市行情之中，股价将继续下跌，这时应持币观望或卖出股票，直到绿柱开始缩小时才可以考虑少量买入股票。当红柱状开始缩小时，表明股市牛市即将结束（或要进入调整期），股价将大幅下跌，这时应卖出大部分股票而不能买入股票。当绿柱状开始收缩时，表明股市的大跌行情即将结束，股价将止跌向上（或进入盘整），这时可以少量进行长期战略建仓而不要轻易卖出股票。当红柱开始消失、绿柱开始放出时，这是股市转市信号之一，表明股市的上涨行情（或高位盘整行情）即将结束，股价将开始加速下跌，这时应开始卖出大部分股票而不能买入股票。当绿柱开始消失、红柱开始放出时，这也是股市转市信号之一，表明股市的下跌行情（或低位盘整）已经结束，股价将开始加速上升，这时应开始加码买入股票或持股待涨。

4、MACD 的特殊分析方法：

形态法则：M 头 W 底等形态

MACD 指标的研判还可以从 MACD 图形的形态来帮助研判行情。

当 MACD 的红柱或绿柱构成的图形双重顶底（即 M 头和 W 底）、三重顶底等形态时，也可以按照形态理论的研判方法来加以分析研判。例如：

顶背离和底背离

MACD 指标的背离就是指 MACD 指标的图形的走势正好和 K 线图的走势方向正好相反。MACD 指标的背离有顶背离和底背离两种。

顶背离

当股价 K 线图上的股票走势一峰比一峰高，股价一直在向上涨，而 MACD 指标图形上的由红柱构成的图形的走势是一峰比一峰低，即当股价的高点比前一次的高点高、而 MACD 指标的高点比指标的前一次高点低，这叫顶背离现象。顶背离现象一般是股价在高位即将反转转势的信号，表明股价短期内即将下跌，是卖出股票的信号。

底背离

底背离一般出现在股价的低位区。当股价 K 线图上的股票走势，股价还在下跌，而 MACD 指标图形上的由绿柱构成的图形的走势是一底比一底高，即当股价的低点比前一次低点低，而指标的低点却比前一次的低点高，这叫底背离现象。底背离现象一般是预示股价在低位可能反转向上的信号，表明股价短期内可能反弹向上，是短期买入股票的信号。

在实践中，MACD 指标的背离一般出现在强势行情中比较可靠，股价在高价位时，通常只要出现一次背离的形态即可确认位股价即将反转，而股价在低位时，一般要反复出现几次背离后才能确认。因此，MACD 指标的顶背离研判的准确性要高于底背离，这点投资者要加以留意。

5、MACD 的应用

MACD 背弛抄底法（一）：基础要点篇

MACD 指标是最著名的趋势性指标，其主要特点是稳健性，这种指标不过度灵敏的特性对短线而言固然有过于缓慢的缺点，但正如此也决定其能在周期较长、数据数目较多行情中给出相对稳妥的趋势指向。若以此类推，将 MACD 在周期相对较长的分时图如 15 分钟以上中尤其是在交易日午市运用，则可化长为短，成为几个交易日内做短线的极佳工具。值得注意的是，在现在的钱龙系统里，快速参数多取 12 日，慢速参数多取 26 日，这是因为中国股市在早期是一周 6 个交易日、一月平均 26 个交易日而如此沿袭下来，投资者可改为 10 和 22。但基本差别不大，所以，之后

外汇理财

也没引起重视而一直沿袭至今。

指标背离原则是整个 MACD 运用的精髓所在，也是这个指标准确性较高的地方。其中细分为顶背弛和底背弛。

其基础要点如下：

- 1、背弛形成原理：往往是在市场多空中一方运行出现较长时期后出现的（图象上即为 DIF 和 DEA 交叉开口后呈近平行同向运行一段时间），因为这代表一方的力量较强，在此情况下往往容易走过了头，这种股价和指标的不对称就形成了背弛！如大盘在去年 11 月份到年初双头过程中就出现了明显的顶背弛。
- 2、背弛原点取值十分重要，强调要具有明显的高（低）点性！注意要在同一上升（下降）趋势里中取值，且在最高（低）点之后运行一段（一般在下跌末段、股价与指标出现第三浪低点）后才出现原点；
- 3、连续性原则。注意：1、必须在复权价位下运用指标；2、停牌阶段指标运动失效；3、涨跌停板指标失效。背弛是一种能量积累过程，只有震荡交易才能利于能量的积累与转换！故此，停牌期间 MACD 指标容易失灵！就形成方式看，只有以股价震荡盘升（跌）方式形成的背弛具有较高的判顶（底）信号，那种指标暴涨（跌）后形成的背弛往往是反弹（回调）行情。因为只有逐步震荡的方式才能是能量完全释放完毕而确立顶（底）部，但暴动的方式却使市场一方扩大了发挥的范围，其之后至少还会出现多次背弛才能真正反转。

MACD 背弛抄底法（二）：底背弛三大常性

一、事不过三。在大跌行情中，底背弛低点后连续出现 2 次顺次的背弛时，基本可以确定下跌行情已快结束。但此时往往由于空头力量的顽强而向下假突破，指标也随其突破，虽然有可能打穿前两次背弛的底部，也即相对前两次没有形成背弛，但其和最初的背弛原点仍是形成了背弛，而且是第三次背弛，操作上反而可大胆反手操作抄底。三背弛后的反转行情幅度往往较大且安全性高，其中暴涨后期需要连续的大量支持。近期的 ST 板块个股在下跌过程中的 60 分钟图就形成了明显的三背弛，从而也支持其反弹行情的展开。

二、对称原理。在股市中，对称原理的存在面很广，MACD 背弛也不例外。一般而言，出现底背弛尤其是多次背弛之后的行情见顶多以成交或者股价顶背弛结束。因为底背弛代表能量的过分集中，在反弹行情展开后压抑的能量容易产生报复行情，而强大的惯性作用也就往往容易造成顶背弛。大盘反弹后 3 月到 5 月构筑的平台中形成的顶背弛其实就是对去年 8 月到今年 2 月形成的三大背弛的对称。

三、形态分析。MACD 属于趋势性指标，而传统形态分析中绝大部分也都是根据趋势理论逐步总结出来的，故此从原理上看两者有较大的共通性，这也决定了 MACD 底背弛也可用一般的形态理论进行分析，如头肩底、双底、三底、圆弧底、平台扎底等，此类形态分析中常用的量度幅度、阻力或支持位等评判理论也可适用，顶背弛则反之运用。如今年年初大盘产生反弹的原因之一，就是当时 MACD 刚好去年 8 月份以来形成三重底。

MACD 背弛抄底法（三）：寻找弹幅最大的底背弛！

背弛理论之所以受到关注，就是其能提前性预知反转的可能性。从本质意义上而言，背弛表明了股价超常运动，而回归正常水平的自然运动原理正是反转力量产生的内在原因，一旦反转力量积聚到足以抗衡原有趋势动力时，反转随即产生。由此可见，背弛中蕴藏的反转能量大小是反转行情潜力最关键的因素！

在股市中，运动能量最直接的表象就是幅度和成交量的合力！由于未来反弹中的成交量是很难提前预测，故此判断底背弛反弹潜力更主要还是取决于背弛过程中振幅的大小！一般而言，应积极寻找弹幅最大的底背弛，即：在股价大跌中产生背弛原点后，因股价有所盘稳或反弹而使指标大幅反弹，但之后股价继续大幅下跌并创新低时，使指标再次打回原点水平，从而形成弹幅大的背弛形态！

外汇理财

因为,指标弹幅大就好比弹性好的弹簧,在背弛时一时受到压制,但一旦取消压制,其自然继续爆发出良好的弹性!同时,由于弹簧最初弹动时并不需要外力的辅助就能自然完成,故此此类底背弛后的反弹行情初段往往是缩量展开的!反而到了相对高位再放量时,已表明有抛压出现,弹簧运动受到相反力量的压制,顶部即将出现。

例如:大盘在去年 8 月份见到 MACD 背弛原点后,10 月份以及今年 2 月份的下跌都形成了幅度较大的底背弛,反弹如期展开,而且幅度较客观,同时都是在高位出现大成交时开始进入顶部构筑阶段。

MACD 背弛抄底法 (四): 背弛扎底放量反弹

扎底背弛出现的机会相对较少,但由于其出现后的反弹行情往往可观而值得关注。

此种背弛现象产生的特征有:

1. 前期上升趋势中已产生多次顶背弛,一旦正式见顶将导致股价连续大幅跳水;
2. 在跳水后的盘跌过程中形成底背弛,但背弛过程振幅极小,形成扎底形态;
3. 扎底末段一旦出现放量则是正式反弹信号,反弹持续性强、幅度大;
4. 高位反弹一旦成交大幅缩小则反弹顶部逐步出现;

MACD 背弛产生的本质原因在于逆反能量的囤积!就扎底背弛而言,其之前的上升趋势中顶背弛次数多而蕴藏的空头能量巨大,即使暴跌也难一次性释放作空动力,故此指标虽然见底并出现背弛原点,但仍被强大空方压制而只能窄幅震荡,此时底背弛蕴藏的多头能量就好比弹簧被绳子绑紧而在不断积蓄.但是,一旦空头能量施放完毕,且多头能量出现首次放大量反攻,意味着弹簧绑绳已被挑断,积蓄的多头动力使弹簧大幅弹开,故此形成连续反弹行情.由此可见,背弛扎底放量反弹操作策略最关键之处在于挑断绑绳的首次放大量反弹信号的出现!其之后的反弹成交其实正是积蓄的多头能量表征,从上述弹簧动能原理可知,在反弹过程中成交应该是逐步缩减的.但一旦在高位成交明显缩小,也表明弹簧反弹动能基本释放完毕,顶部即将出现。

例如:深万山(000049)在 2001 年初的跳水行情后的 V 型反弹过程中,MACD 出现了明显的背弛扎底放量反弹!近期大盘连续下跌,投资者不妨积极留意背弛扎底股以作好下来的反弹行情!

MACD 背弛抄底法 (五): MACD 结合波浪理论抄底!

MACD 指标和波浪理论都是著名的趋势类分析理论工具,其性质上的相同性也从原理上说明其运用中具有一定的共通性,结合起来运用效果往往更佳.从波浪理论多年的应用效果看,其最有价值的功效就在于指出一般 5 浪后会有 3 浪反转走势!若结合到运用 MACD 抄底中,也即当 MACD 出现明显的下跌 5 浪时,说明指标反弹即将出现,介入信号已相当明显。

从走势上看,此种情况下的 MACD 浪型特征主要有:

- 1、 从 1 浪开跌到反弹 2 浪为止形成依次降低的两个高点,结合当时的上升或者走平股价而言,已经形成典型顶背弛;
- 2、 3 浪到 5 浪属于下跌释放期,但 5 浪一旦形成,短线介入信号已发出。
- 3、 在相对较长的分时图如 15 分钟以上中尤其是在交易日午市运用,则可化长为短,成为几个交易日内做短线的极佳工具。

一般而言,MACD 结合波浪理论抄底在连续回调型整理中有较好的运用效果.如陕西金叶在 9 月初的短线回调中 15 分钟 MACD 就出现了明显的下跌 5 浪,之后反弹应声而起.而目前的大盘 30 分钟图已是出现下跌 3 浪型,且与前期的大低点形成背弛,故此一旦下跌 5 浪(大约在 1540 点左右)完成,则反弹行情出现的可能性极大!具体到板块上,ST 类大部分个股走势也已具有此特征,投资者不妨在超跌后关注。

MACD 背弛抄底法 (六): 背弛陷阱

任何技术工具都有其独特优势之处,但优势有时也容易转化为缺陷,而这经常也成为庄家骗线制

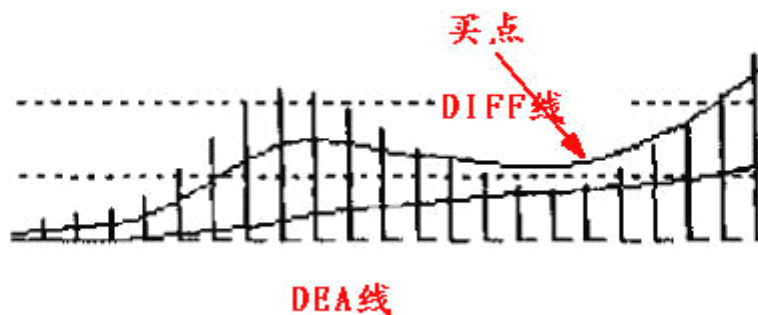
外汇理财

造陷阱的入手点！

MACD 背弛在应用中虽然成功率比较高，但同样存在背弛陷阱的可能。其中主要表现在：在连续暴跌后形成底背弛原点后，指标开始斜向上形成底背弛，但股价并没有因此而反弹，只是盘平甚至盘跌，而且在指标盘升到压力位后却继续向下突破，底背弛陷阱显现！值得注意的是，背弛陷阱之后再次出现的指标高级别底背弛，这往往就是真正的底部出现。最明显的例子就是去年 8 月到 9 月大盘暴跌后在市场一片企稳反弹呼声中，指数仍盘滑且 MACD 指标也开始盘升，但最终仍是继续暴跌到今年年初指标再次出现高级别底背弛时，中期底部才真正出现！同理，股价在连续暴涨后也容易出现类似的顶背弛陷阱。

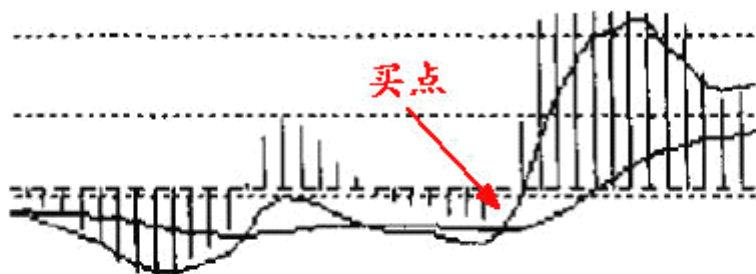
究其原理，主要还是能量级别与指标反映程度难以配比有关。MACD 运行主要特点就在于稳健性，但这恰恰暴露其在暴涨暴跌行情中的缺陷，即其对此类行情中蕴藏的能量无法靠一次性背弛就释放完毕，进而需要多次背弛或者形成更高级别背弛后，才能给出真正的反转点信号。有鉴于此，投资者在股价连续暴跌暴涨同时 MACD 出现大开口突破之际，仍不适宜马上应用一般背弛原理进行反转操作，最好是等待出现多次背弛并重回低点形成高级别背弛后，再动手的安全性才较高！

——> [经典买点] MACD 指标的八种形态图形



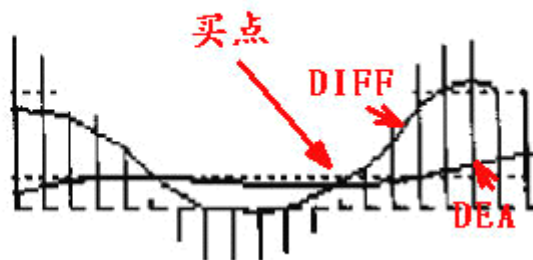
从图中可以看出，DIF与DEA金叉后，随股价的上行而上行，尔后，随股价的回调而下行，当主力洗盘时，股价回调，而DIF线回调到MACD线附近时，DIF线反转向上，便形成了佛手向上形态（注：MACD参数为12, 26, 27）。

形态之一：佛手向上



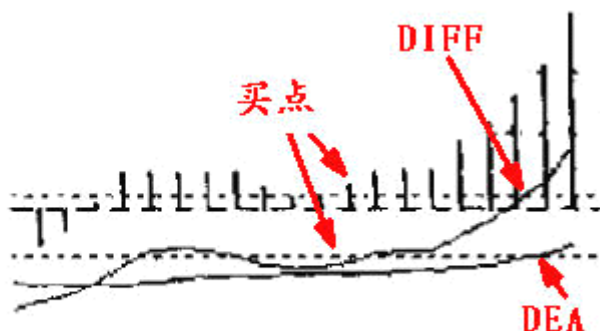
DIF在0轴之以下金叉DEA线以后，并没有上穿0轴或上穿一点就回到0轴之下，然后向下死叉DEA，几天以后再次金叉DEA线（如图），该形态为股价在下跌探底之后，抛盘穷尽之时呈现的底部形态，应理解为见底反弹信号，可择机入市。

形态之二：小鸭出水



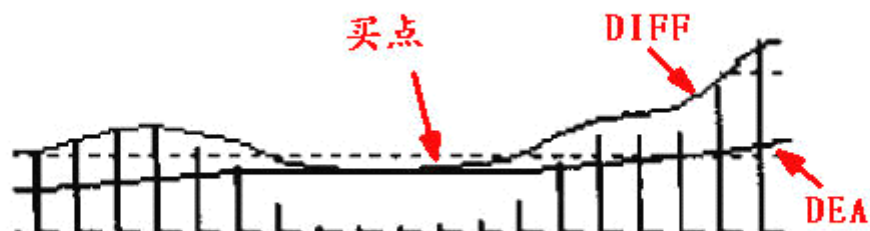
漫步青云指的是DIF线在零轴以上死叉DEA线，然后下穿零轴，然后在零轴或零轴以上金叉DEA线。该形态形成是股价在探底回升途中作盘整，也有的是筑底形态，呈上攻之势，应理解为积极介入信号，应果断入市。

形态之三：漫步青云



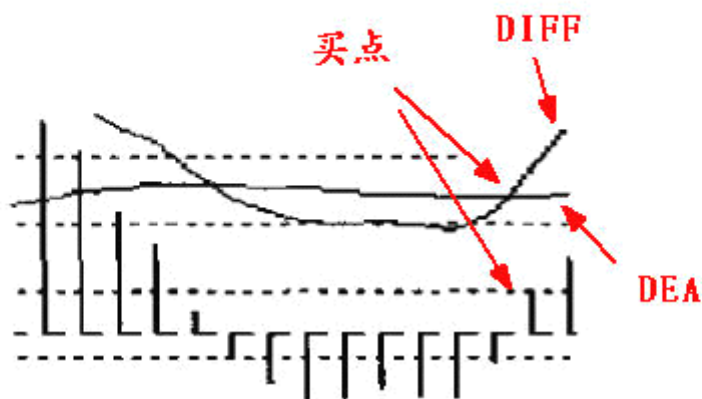
天鹅展翅指的是DIF在零轴以下金叉DEA线，随后没有上穿零轴就回调，向DEA靠拢，MACD红柱缩短，但没有死叉DEA就再次反转向上，同时配合MACE红柱加长，便形态开鹅展翅形态。该形态的形成多为底部形态，是股价在下跌探底之后，抛盘穷尽之时呈现的底部形态，应理解为主力建仓区域，可择机介入。

形态之四：天鹅展翅



空中缆绳指的是MACD指标中的DIFF之前在零轴之下金叉DEA线，其后在零轴之上运行一段时间，然后随股价回调，DIFF也开始向下回调，当DIFF调到DEA线的时候，两条线粘合成一条线，当它们再次分离多头发散的时候，形成买入时机，新的涨势开始。该形态的出现多为上档盘整和主力洗盘所为，股价在上升途中作短暂的盘整后，呈现强势上攻形态，应理解为积极介入信号，果断买入！

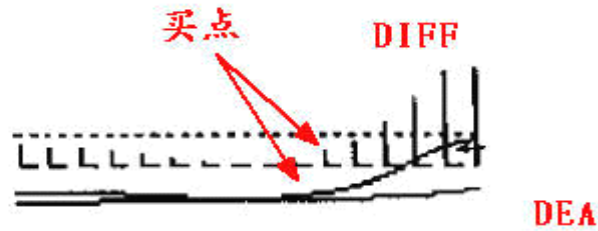
形态之五：空中缆绳



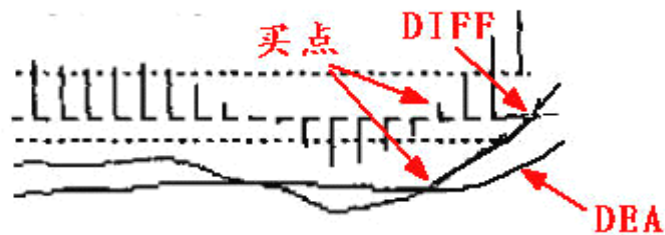
空中缆车主要指DIFF线在零轴之上死叉DEA线，但不下穿零轴，过几天即再次在零轴以上金叉DEA。该形态的出现多为上档盘整，主力洗盘所为，股价作短暂的调整后，呈现强劲上升动力，可理解为积极介入信号，可果断买入，如能连续放量更可坚决看多。

形态之六：空中缆车

形态之七：海底电缆



海底电缆是指MACD指标在零轴以下运行很长时间（一个月以上），DIFF线金叉DEA线以后（零轴以下金叉），两条线不是强劲上升，而是与DEA线粘合成一条直线，数值几乎相等。一旦两条线开始多头发散，即可买入。零轴以下的海底电缆形态的形成，多为股价在下跌探底以后，抛盘穷尽时呈现的底部形态，这时主力介入，进入压箱顶吸货所致，应理解为择机入市。



海底捞月指DIFF在零轴以下产生的二次金叉，表明该股打底完成，开始走出底部，可以择机介入！

形态之八：海底捞月

如何判断 **MACD** 的背离？

技术指标的用法不外乎三种：

协同——股价与指标同步；

交叉——长，短线金叉与死叉；

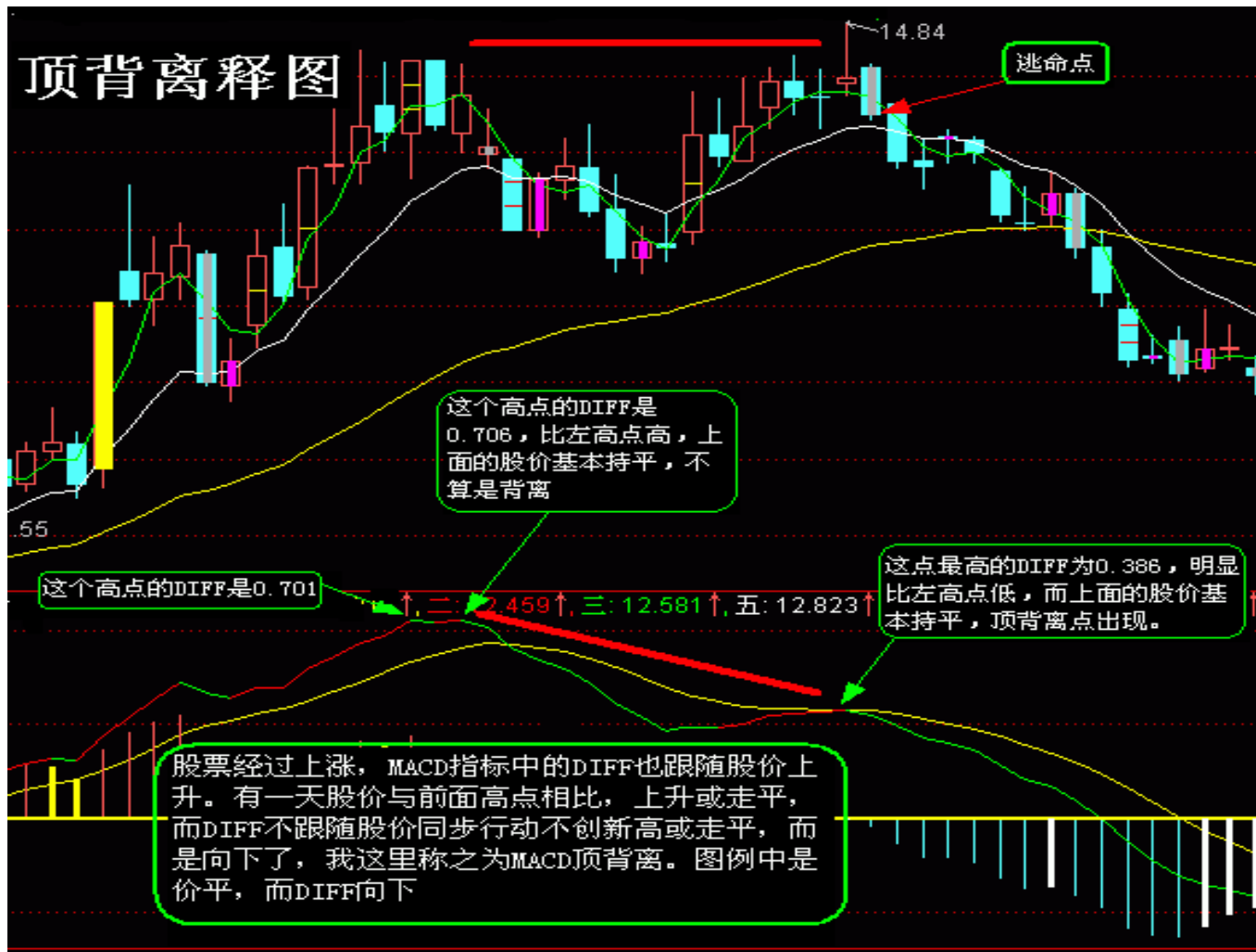
背离——股价与指标不一至，股价趋势向上，指标反而走平或向下了，股价趋势向下，指标反而向上或平。

我的 **MACD** 顶背离为：

股价经过一段涨，**MACD** 的顶背离是指股价与前面的高股价平或高（宏观地看，粗看，看股价趋势）**MACD** 指标中的 **DIFF** 不与价同步向上反而低或平了（细看，比数值大小这样才有可操作性），在 **cdl** 指标中就是 **DIFF** 由红翻绿了。价是看趋势，不是一定要按什么最高，最低，收盘价，是看一个大概样子，而下面的 **DIFF** 是要和前面的峰比大小的，所以要精确。

发挥用法就是不看上面价，只看 **MACD** 的 **DIFF** 的最高点，只要这个新出来的高峰没有前高就算是背离了，一般往下至少有 **15%** 的跌幅。

这里要说明的就是教科书上所说的 **MACD** 背离是股价与 **MACD** 指标中的 **MACD** 比，而我这里的是股价与 **MACD** 指标的 **DIFF** 比。

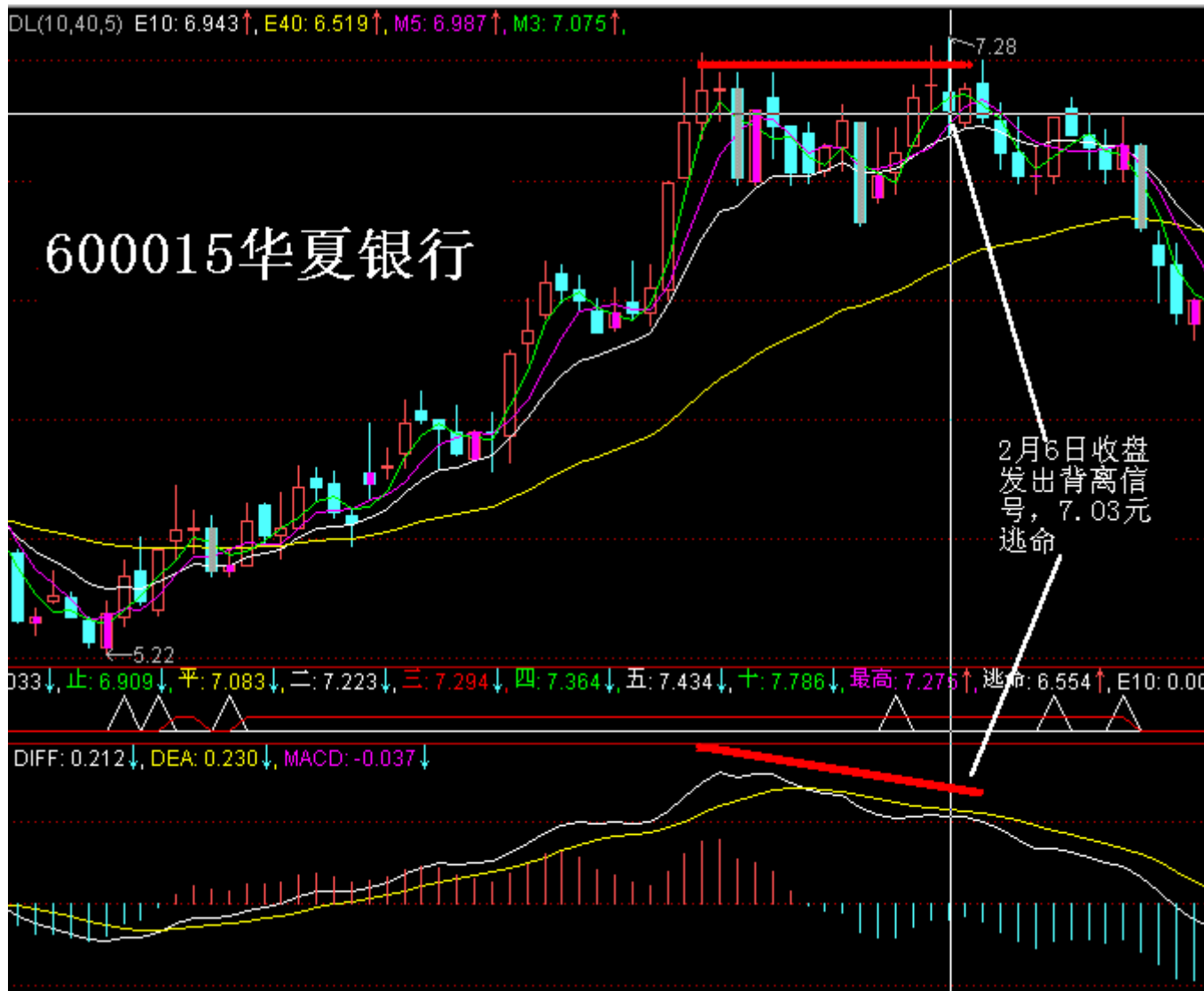


反过来，就是 MACD 底背离了。股价创新低，DIFF 不再创新低（前面应有一个最低点），这个次低点的后一天就是底背离点，要注意：这个次低点是由后一天涨而形成的，底背离点是一个进货参考点。

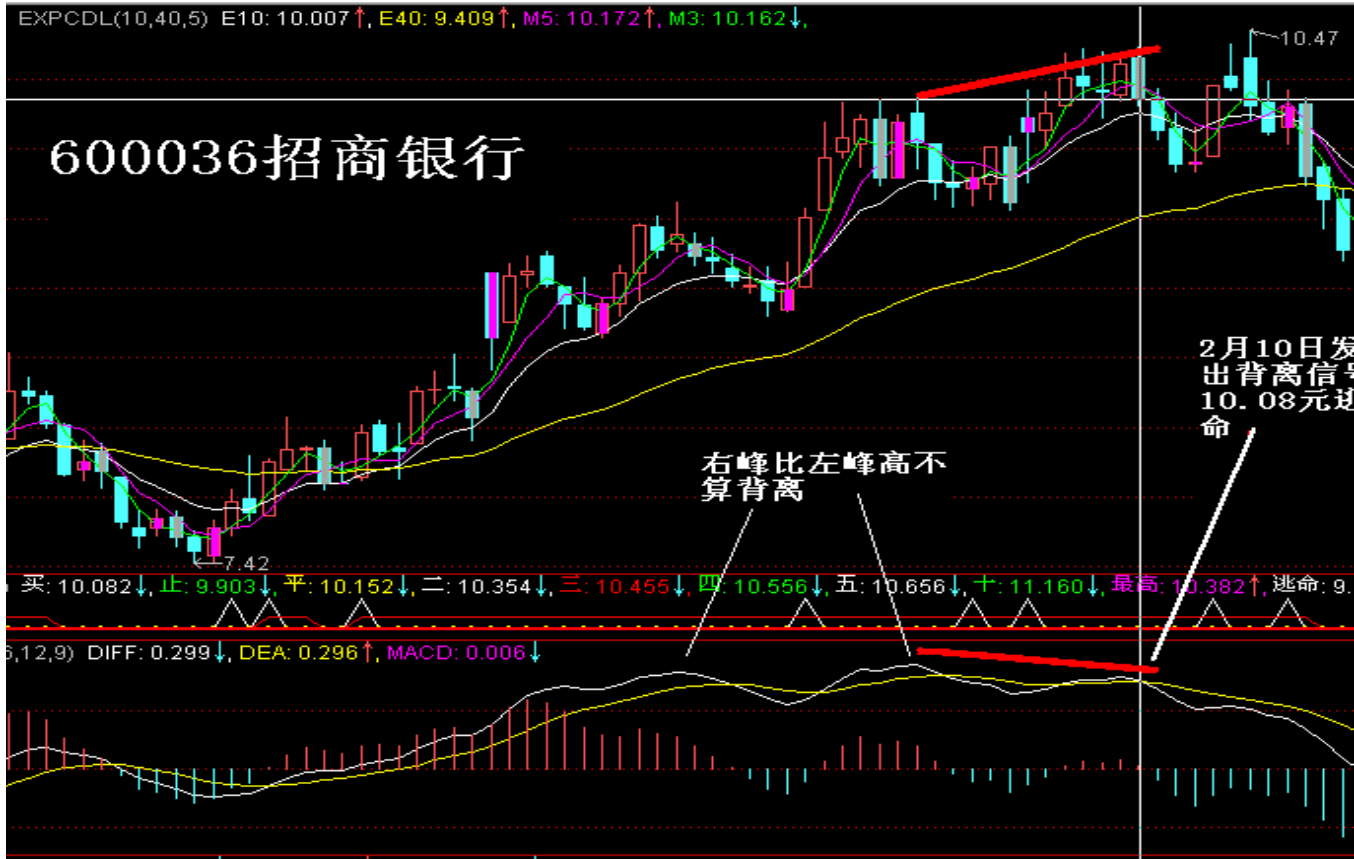
发挥用法就是不看上面的股价只看 DIFF，不再创新低了造成这次低点的那天就是底背离点。



外汇理财



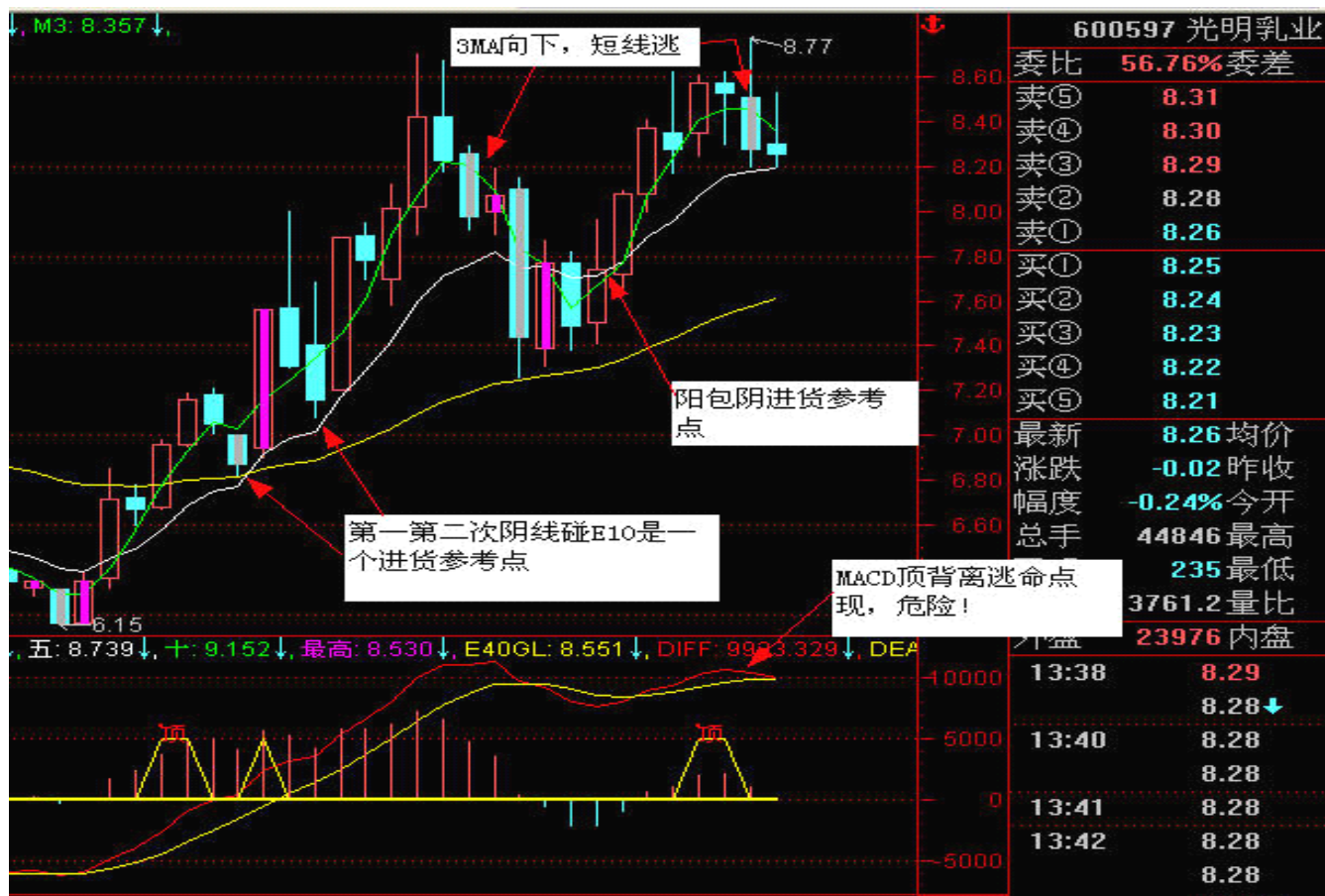
外汇理财



外汇理财

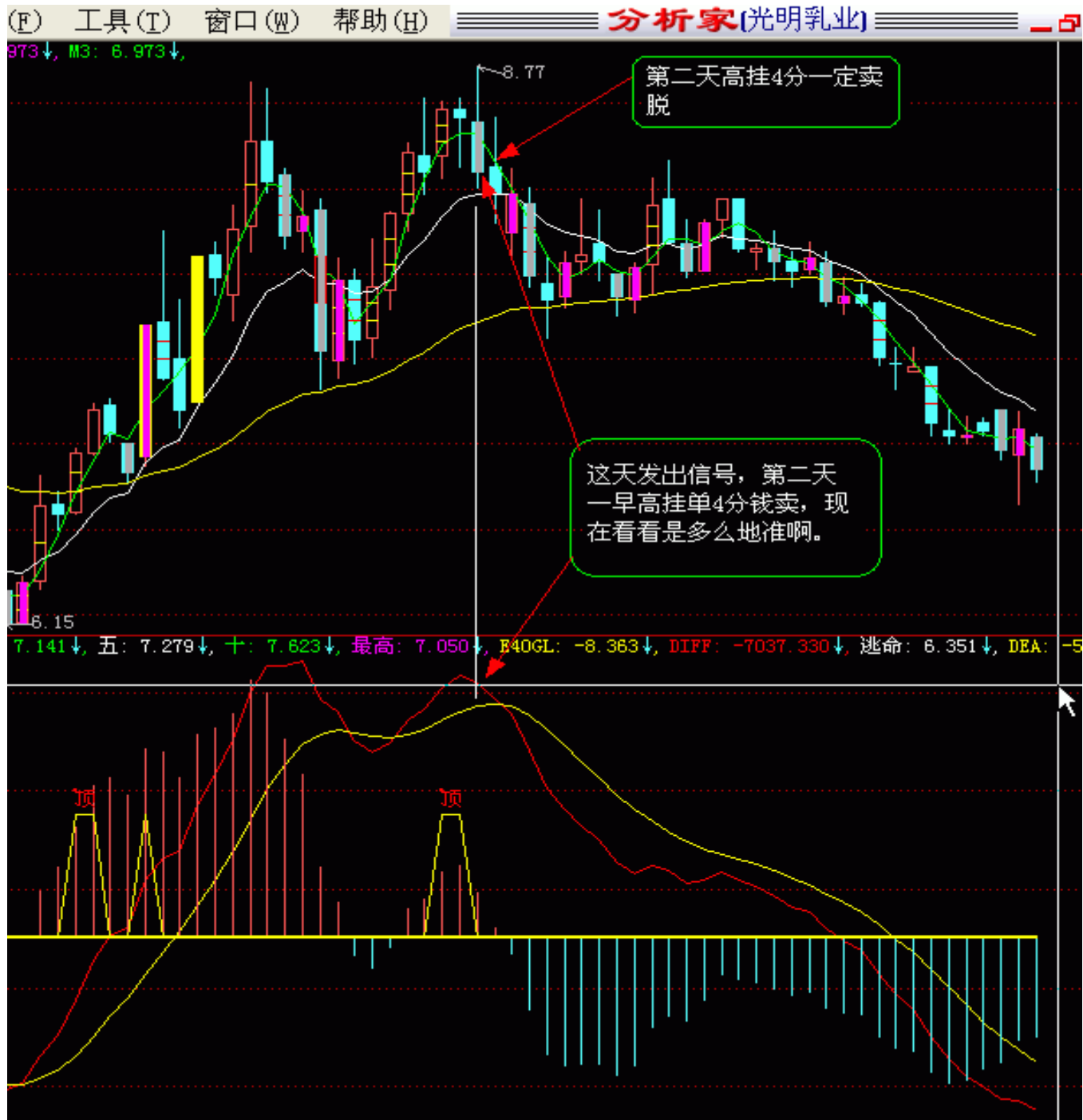


外汇理财

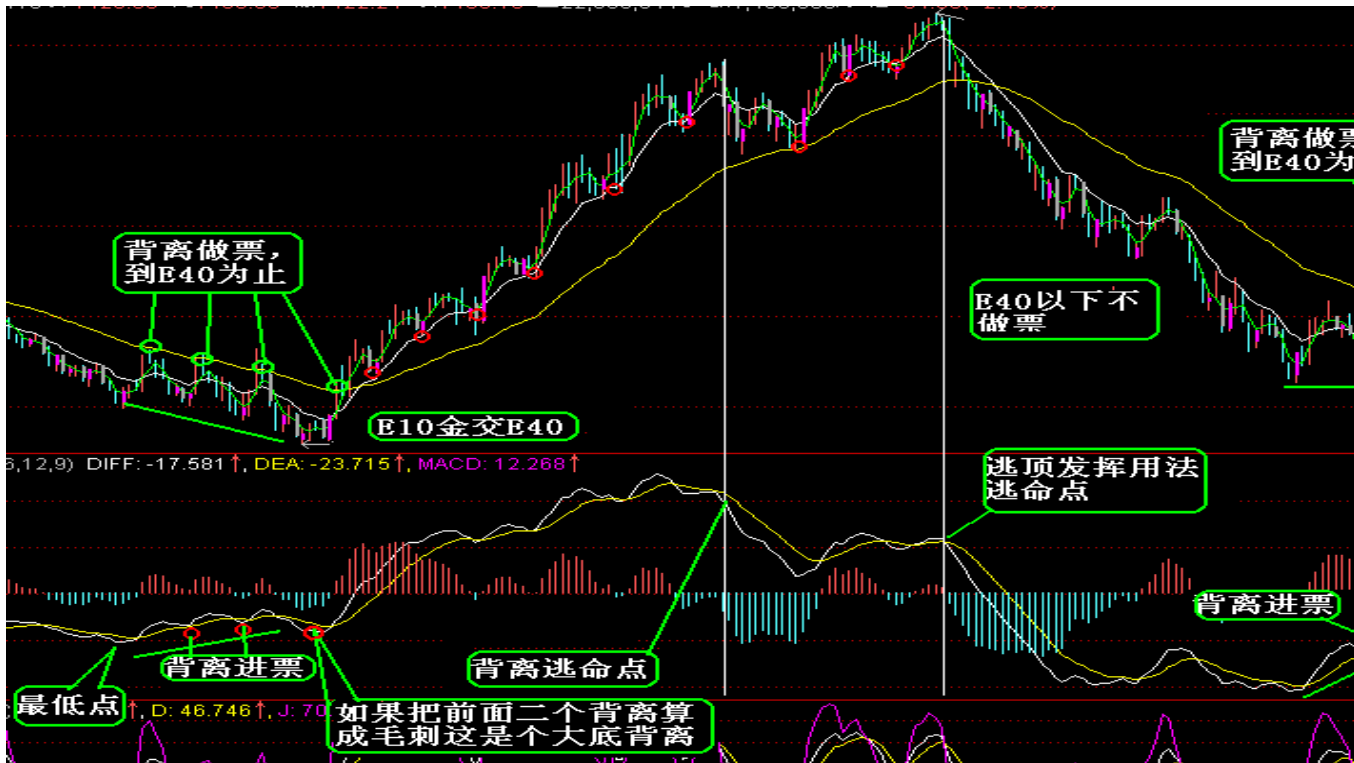


现在看看是多么地准啊！凡是要进票，一看 MACD 有这种情况了，就不要马上进，至少也要等到它回调有 15% 以上再进。有票的第二天逢高甩，可以在低位捡回来。

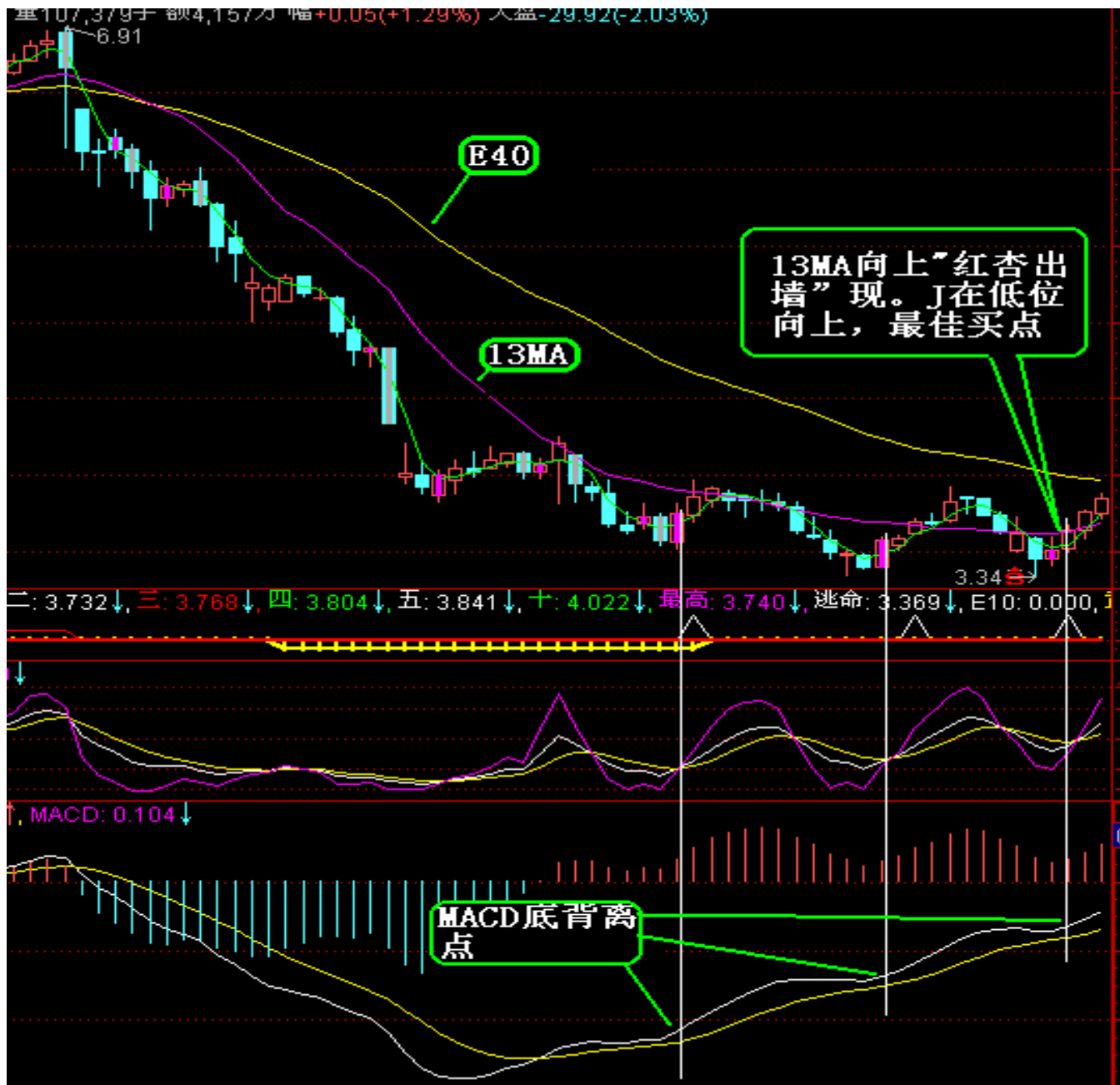
外汇理财



外汇理财



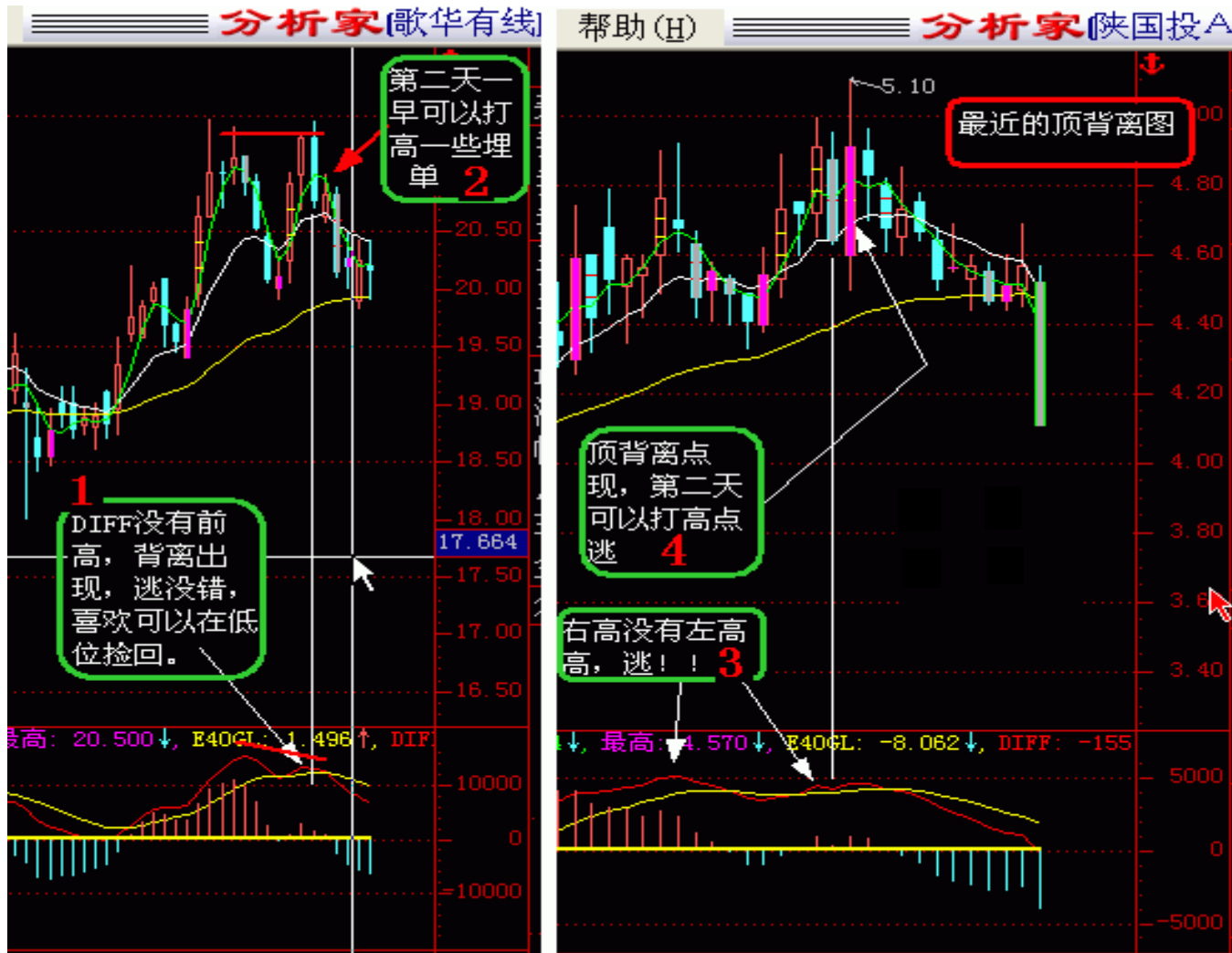
外汇理财



以上是原则，一般顶背离较准，看到逃没错，下面至少有 15%的跌幅，逃错了无非是少赚点，底背离买点就只能供参考，不能保证买了一定有 5%的赚头，买了不涨只有止损。

外汇理财

再来张近期的顶背离图：



下面来张背离全图，加深理解。

M A C D 背离全图



有人问了：全图里 2 7 11 点 为什么是底背离点？ E 点为何与 C D 点背离？

2,7,11 这天 DIFF 变方向,DIFF 都由绿变红,导至前一天位置确定了一个低位出现。2 导致的低位比 1 高,7 导致的低位比 4 高,11 导致的低位比 9 高.所以 2, 7, 11 是底背离点.

11 有点勉强，平了，差一点就向上，可股价涨了 3%以上,当天 J

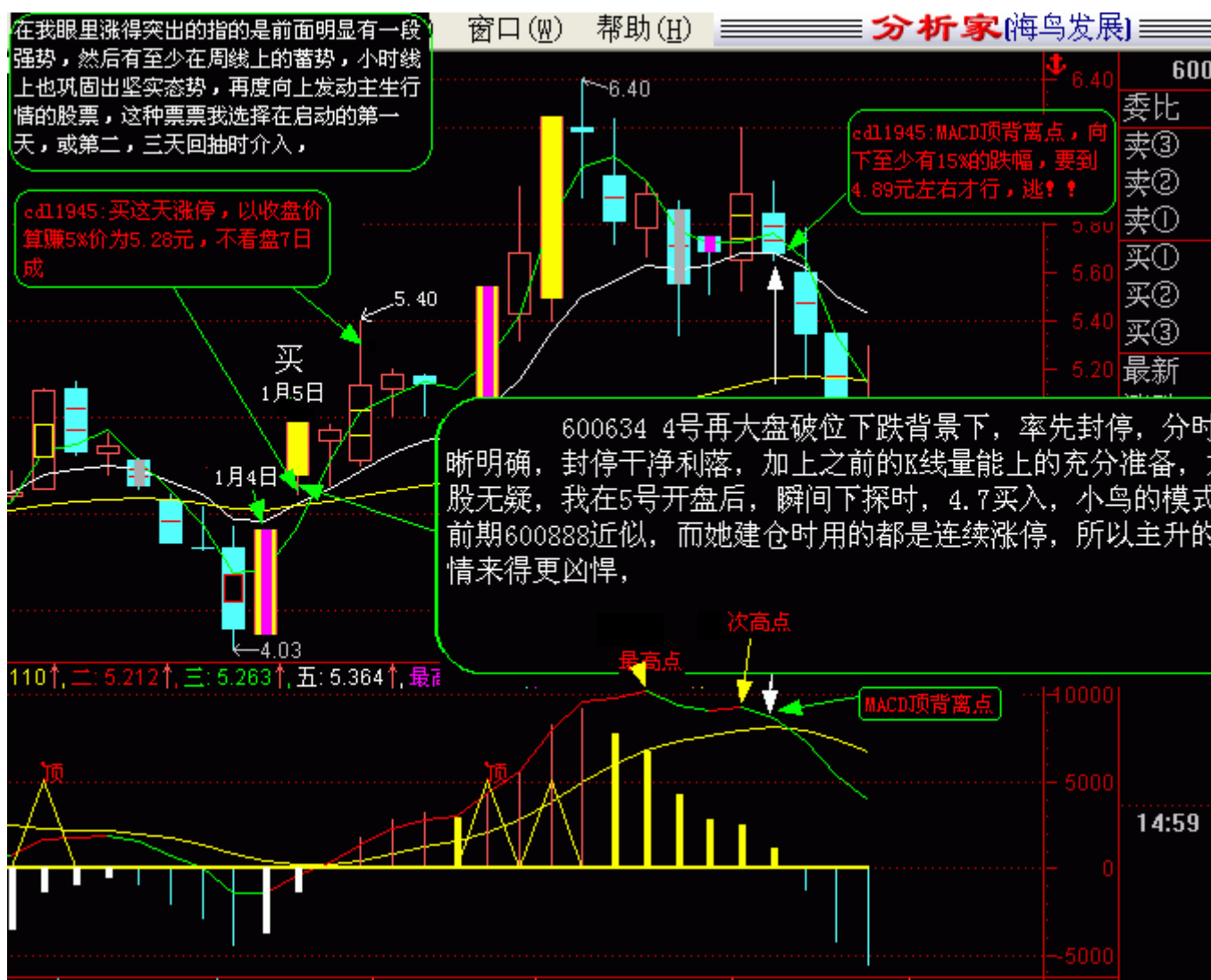
外汇理财

才向上，看不清也可以不做。

E 导致的新高位（E 的前一天）比前高 C,D 都低,E 为顶背离。

这是我定的规矩，别的地方看不到的。是不是这样大家自己看，不一定好。

再来一张清楚点的顶背离图。



那 MACD 用什么参数好呢？

外汇理财

我在短线炒手练习逃顶帖中说了用的是标准参数 26, 12, 9。这也是为了简化，以不变应万变。

有的人练习下来觉得 20, 6, 5 好也可以，就不要变了，有的人练习下来觉得看 MACD 中 MACD 柱子的包容线好，也可以，就不要变了，总之你练习下来得出自己觉得好的东西就不要轻易变除非实践中碰到问题而修正，这一点在炒手练习第一帖前言中早有说明。

由于没有用 MACD 的交叉，所以反应比较快。作短线用，60 分线，日线，周线都可。

外汇理财

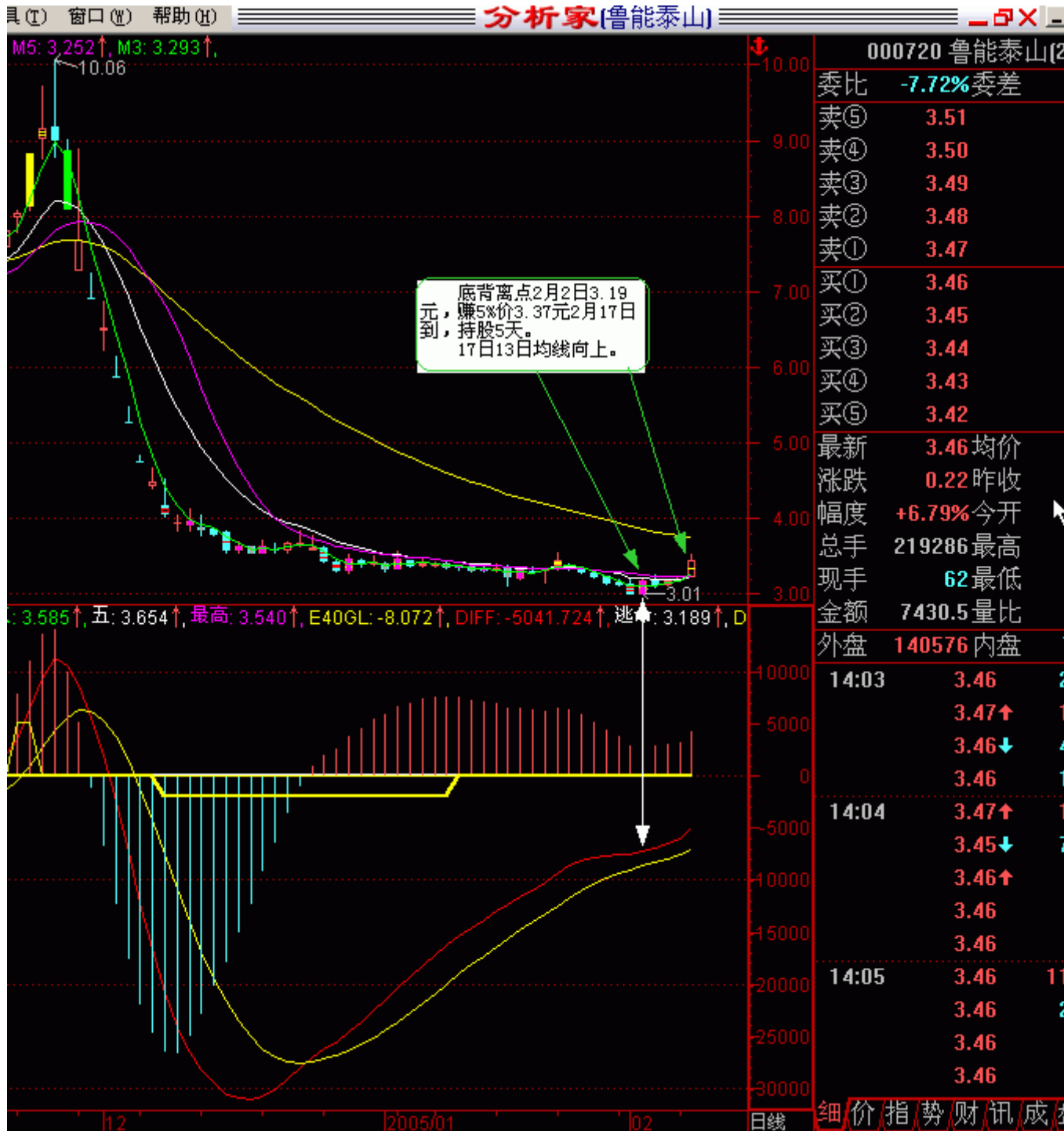


外汇理财



股价在 E40 以下运行最好不做，如果要做就做那种 MACD 起伏大的，底背离明显的，这时底背离进货就不能要求太高，随时做好短线止损，看不清就不做。

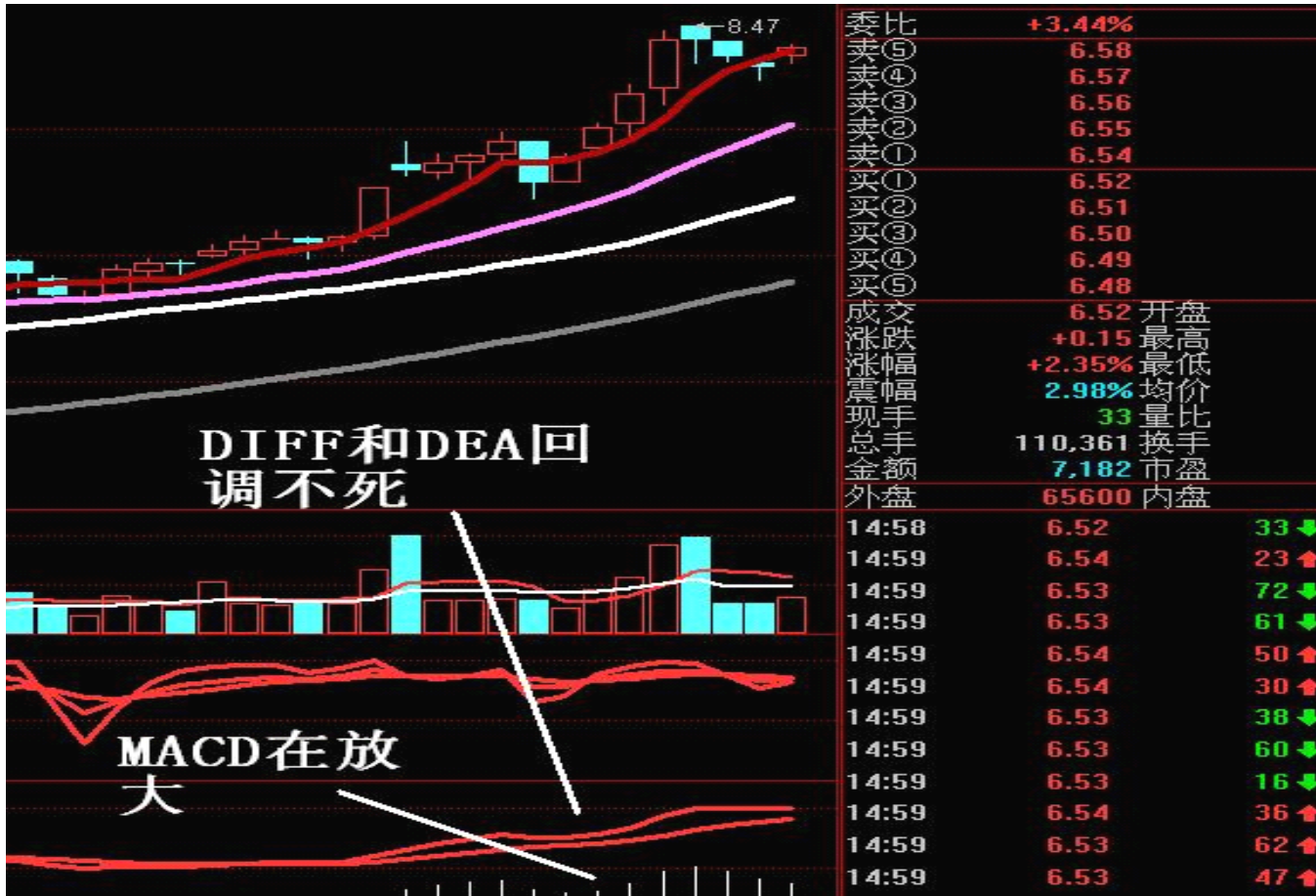
外汇理财



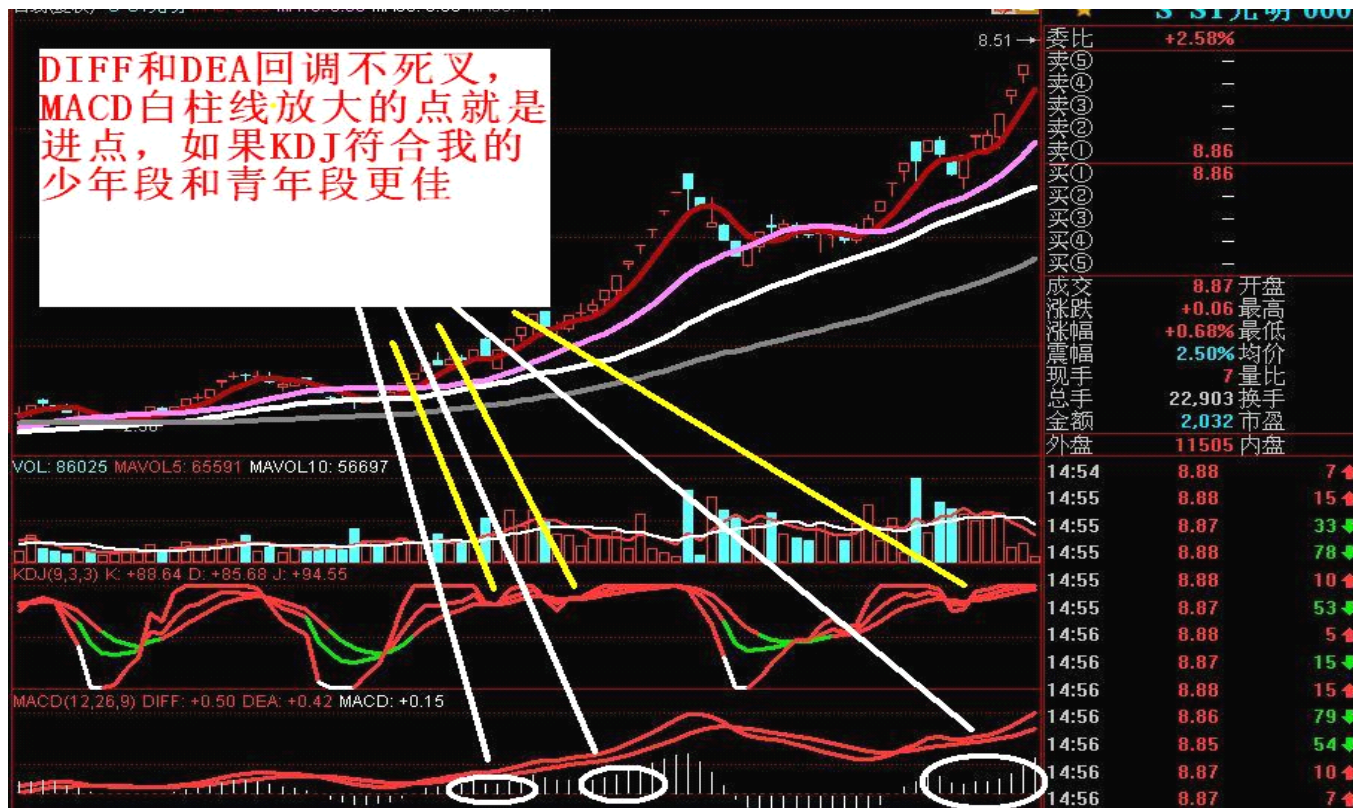
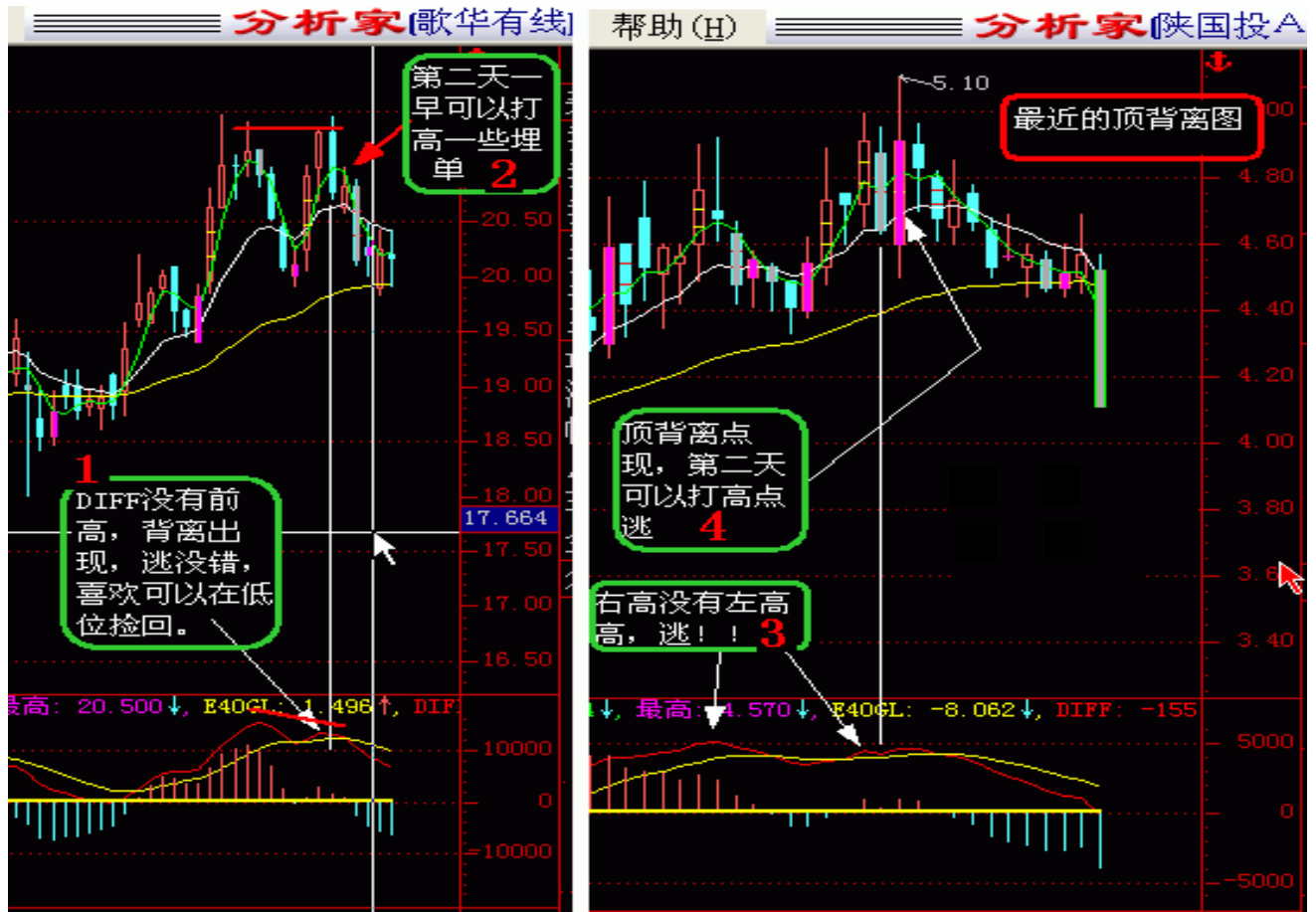
外汇理财



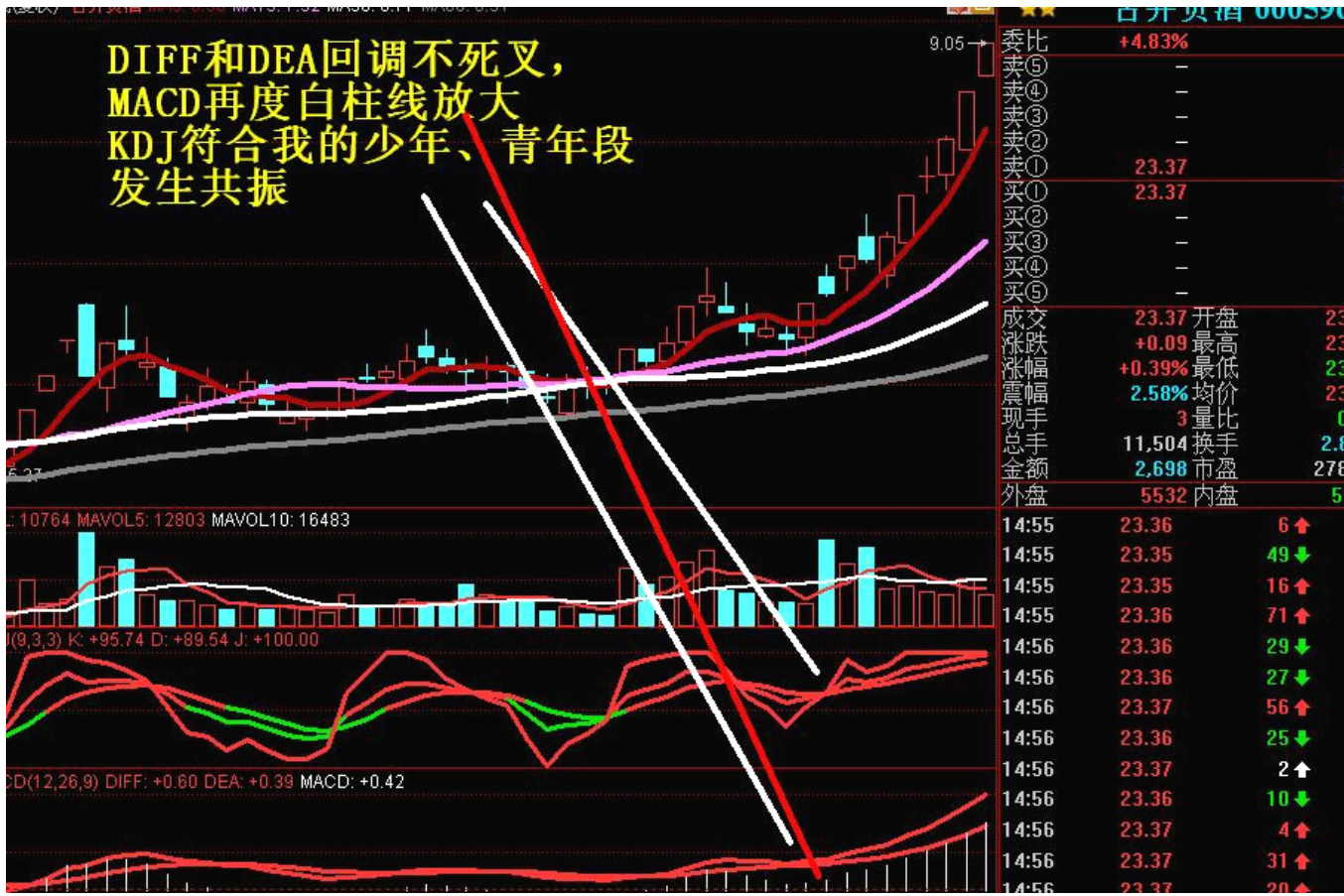
外汇理财



外汇理财



外汇理财



外汇理财



外汇理财

