

缺口理论

缺口理论其实和 K 线理论，均线理论，波浪理论，江恩理论，以及其他理论一样的重要，在日常交易当中有着非常重要的地位和作用；及时的发现缺口，可以让你在交易当中发现投资机会，赚取更多的利润。也可以让你在瞬息万变的股市中市价止损，以免受到更大的损失。

如果说多头排列的均线是迎风而动的列列战旗，那么向上跳空的缺口就是吹响战斗的冲锋号角，在实际应用当中合理的配合均线理论和成交量，会让你得到意想不到的效果和收获。

缺口是指股价在连续的波动中有一段价格没有任何成交，在股价的走势图中留下空白区域，又称为跳空。

关于跳空的解释流传着一些陈词滥调。其中有句常常听到的俗套：“跳空总会被填回”，这是不正确的。有些跳空缺口永远也不会被回补的。

缺口一般分为：普通缺口、突破缺口、持续性缺口、消耗性缺口、除权缺口五种。

岛形反转

普通缺口：

在股价变化不大的成交密集区域内出现的缺口，称为普通缺口，一般缺口不大，这种缺口通常发生在耗时较长的整理形态或者反转形态中，出现后很快就会在几天内填上。普通缺口的确认可以帮助投资者判断出当前处于盘势。其主要原因是市场参与者毫无兴趣，市场清淡，相对较小的交易指令便足以导致价格跳空

突破缺口：

在成交密集的反转或整理形态完成之后，股价突破阻力或跌破支撑时出现大幅度上涨或下跌所形成的缺口，称为突破缺口。这种缺口的出现一般视为股价正式突破的标志。在股价向上突破时，必带有大成交量的配合。缺口越大，股价未来的变动越剧烈。

突破通常是在高额交易中形成的。突破跳空更经常地是不被填回。价格或许回到跳空的上边缘（在向上突破的情况下），或者甚至部分地填回到跳空中，但通常其中中总有一部分保留如初，不能被填满。一般来说，在这种跳空出现后，交易量越大，那么它被填回的可能性就越小。

事实上，如果该跳空被完全填回，价格重新回到了跳空的下方的话，那么这其实倒可能是个信号，说明原先的突破并不成立。向上跳空在之后的市场调整中通常起着支撑作用，而向原先的方向突破并不成立。而向下跳空在之后的市场反弹中将成为阻挡区域。

持续性缺口“指涨升或下跌过程中出现的缺口，它常在股价剧烈波动的开始与结束之间一段时间内形成。这种缺口又称为测量缺口，即股价到达缺口后，可能继续变动的幅度一般等于股价从开始***到这一缺口的幅度。此类跳空反映出市场正以中等的交易量顺利地发展。在上升趋势中，它的出现表明市场坚挺；而在下降趋势中，则显示市场疲软。正如突破跳空的情况一样，在上升趋势中，持续跳空在此后的市场调整中将构成支撑区，它们通常也不会被填回，而一旦价格重新回到中继跳空之下，那就是对上升趋势的不利信号。

消耗性缺口“股价在大幅度波动过程中价格在奄奄一息中回光反照，作最后一次跳跃，然而，最后的挣扎好景不长，在随后的几天乃至一个星期里的价格马上开始下滑。当收市价格低于这种最后的跳空后，表明衰竭跳空已经形成。上述情况非常典型，说明在上升趋势中，如果跳空被填回，则通常具有疲弱的意味。使股价大幅度变动形成的缺口称为消耗性缺口。这种缺口的分析意义是能够说明维持原有变动趋势的力量已经减弱，股价即将进入整理或反转形态。

除权缺口：

由于制度因素的原因，股价在上市公司送配后，股价会出现除权、除息缺口，表现在除权价与股权登记日的收盘价之间的跳空。这种缺口的出现为股价在新的一轮波动中提供了上升空间，诱发填权行情

岛形反转：

股价在经过持续上升一段时间后，某日出现跳空缺口性加速上升，但随后股价在高位徘徊，不久股价却以向下跳空缺口的形式下跌，而这个下跌缺口和上升向上跳空缺口，基本处在同一价格区域的水平位置附近，使高位争持的区域在 K 线图表上看来，就像是一个远离海岸的孤岛形状，左右两边的缺口令这岛屿孤立地立于海洋之上，这就是顶部的岛形反转形态；股价在持续下跌过程中也会出现岛形反转形态，股价在经过持续下跌一段时间后，某日突然跳空低开留下一个下调缺口，随后几天股价继续下沉，但股价下跌到某低点又突然峰回路转，股价向上跳空开始急速回升，这个向上跳空缺口与前期下跌跳空缺口，基本处在同一价格区域的水平位置附近，使低位争持的区域在 K 线图表上看来，就像是一个远离海岸的孤岛形状，左右两边的缺口令这岛屿孤立地立于海洋之上，这就是底部的岛形反转形态。

形成机理：

股价不断的上升，使原来想在低位买入的投资者没法在预定的价位吃进，持续的升势令这批投资者难以受踏空的痛苦，终于忍不住不计价位的抢入，于是形成一个上升的缺口，可是股价却没有因为这样继续快速向上，在高水平明显出现放量滞涨横盘，说明此时暗中有着巨大的抛压，经过一段短时间的争持后，主力和先知先觉的机构大量出逃，股价终于没法在高位支持，一旦下跌引发市场信心的崩溃出现缺口性下跌，下跌缺口之上套牢了大量的筹码，股价也开始了漫长的下跌；股价在不断地持续下跌之后，最后所形成的底部岛型的市场含义和升势时形成的顶部原理一样。岛形形态常常出现在长期或中期性趋势的顶部或底部，表示趋势的逆转。

形态特征：

（1）岛形的左侧为上升消耗性缺口，右侧为下跌突破性缺口，是以缺口填补缺口，这两个缺口出现在很短的时间内，说明市场情绪化特征明显；

（2）高位岛形的顶部一般是一个相对平坦的区域，与两侧陡峭的图形形成鲜明对比，有时顶只是一个伴随天量的交易日构成，这是市场极端情绪化的产物，其顶部开始成交量呈递减状，并且左侧量为形态中天量；

（3）底部岛形反转常伴随着很大的成交量，如果成交量很小，这个底部岛形反转就很难成立；



一个长期未补的缺口在一轮牛市当中既然在后面的走势当中，竟然涨了 200%，虽然我们不能说是缺口造就了后面的巨大的涨幅，起码我们了解到在上升过程当中：“缺口长期不补意味着很强的上升趋势”。

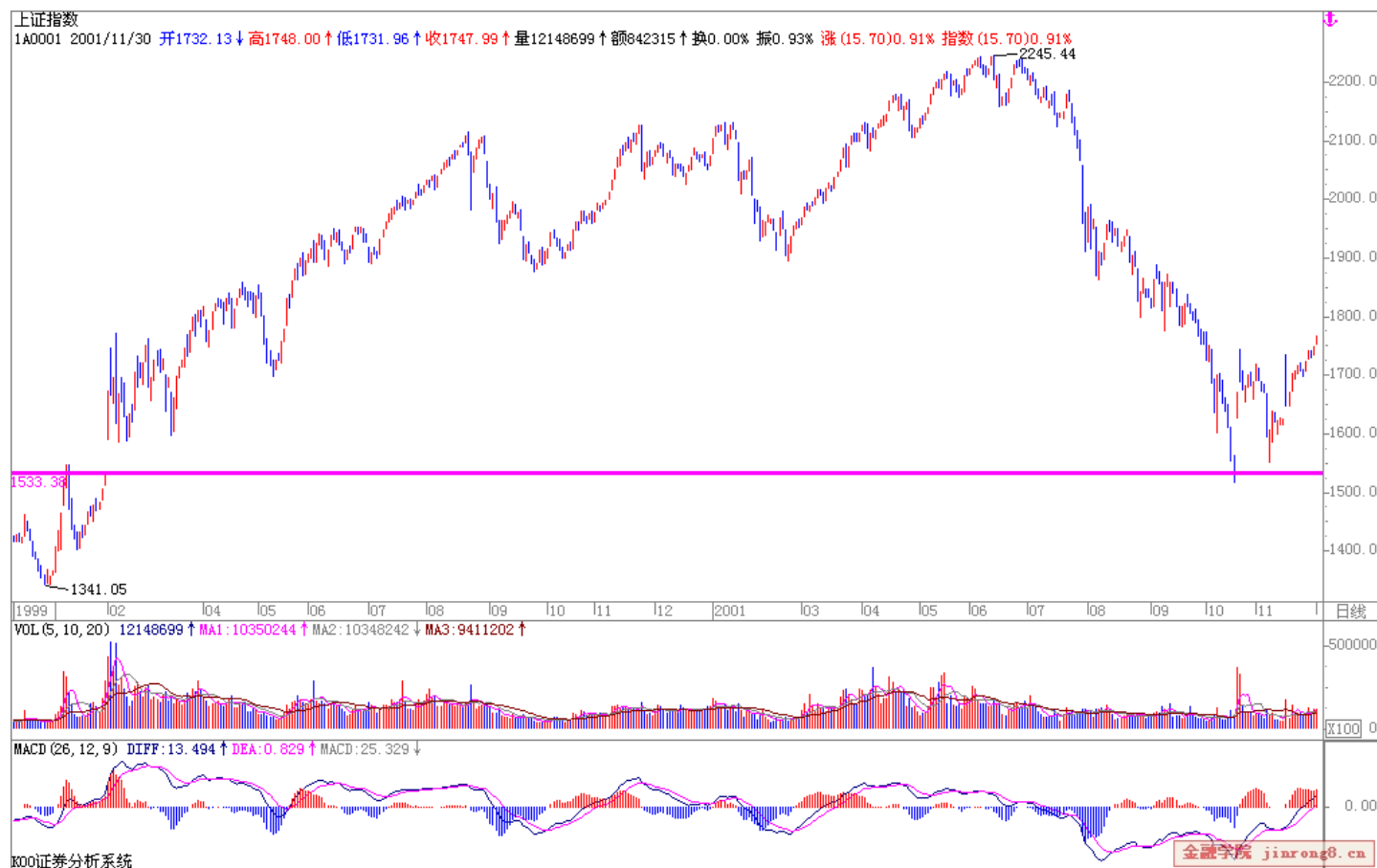
以上海汽车为例：2002.06.21 该股最高价格 4.65 元，24 日受国家政策影响该股高开，最低探到 4.92，在随后的 134 个交易日当中两次分别下探 4.67（2002.10.10）和 4.68（2003.01.03 和 2003.01.06）区区两分钱的缺口。

如果说前面市场主力已经收集了足够的筹码，借政策拉升，起码我个人认为 6.24 的缺口是一种积极做多的信号，那么向上跳空的

缺口就是吹响战斗的冲锋号角一点也不为过。（如下图）



在上证指数当中也曾经有过这样的长达 410 天才回补的缺口随后在政策的影响下引生了一次强有力的反弹。



既然有了缺口，经过一定时间的上升，一般大多数缺口都将会得到回补。在回补的过程当中当成交量萎缩到一定时候，大多数情况下缺口可能成为支撑股票价格进行反弹，既然是反弹那么随后还会，保持原来的下跌趋势。在这种情况下短线高手可以利用这样的机会进行套利。把握好的可以在短期内获利 10%到 15%左右的利润。（本人一般不建议做这样的反弹，除非你自己认为自己是短线高手！）。

如下图：

 图片附件: 001.gif (2007-2-26 09:40, 22.04 K)



图片附件: 001.gif (2007-2-26 09:41, 25.6 K)



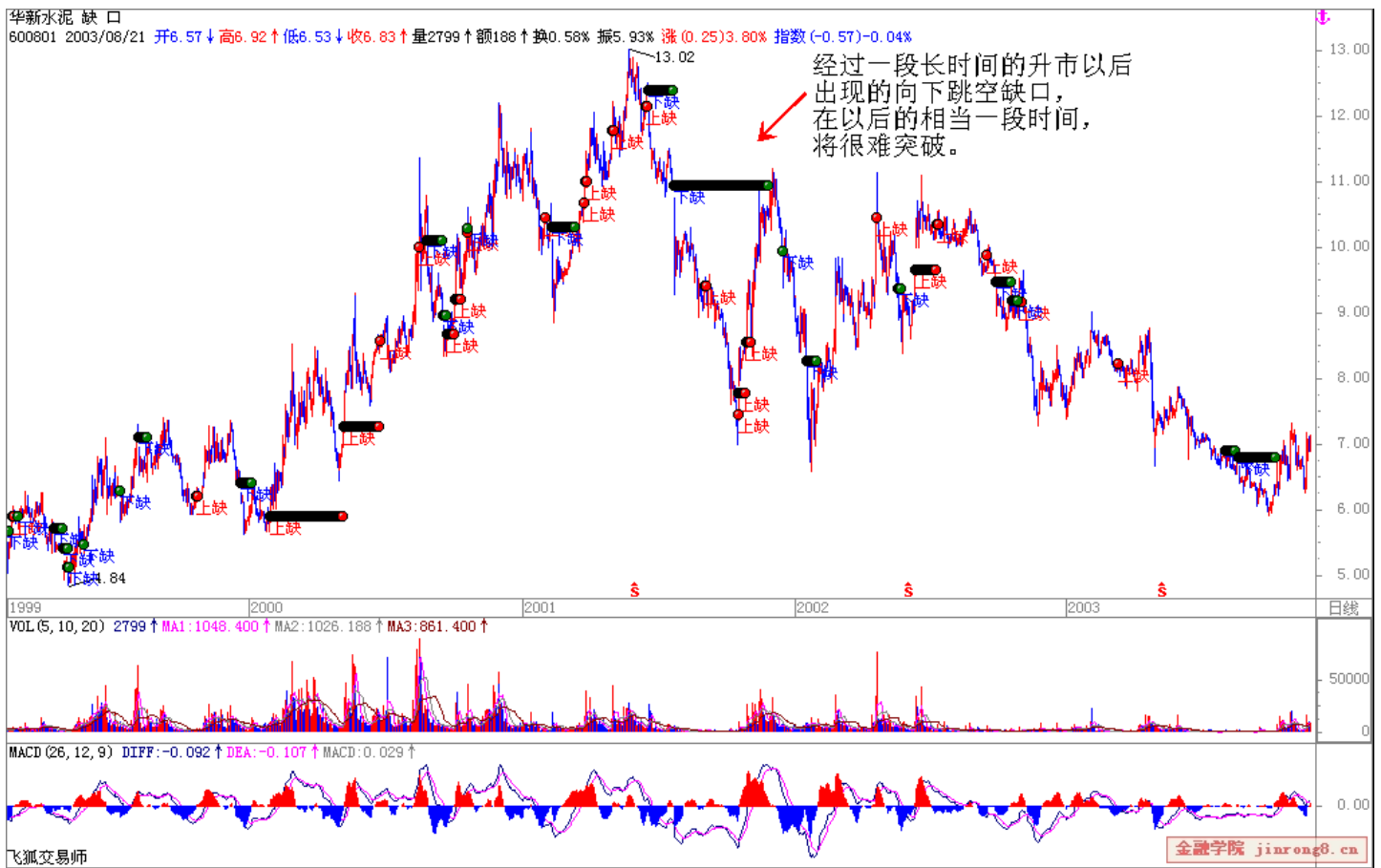
除了上升缺口会成为下降支撑以为，那么跳空向下的缺口也可以成为以后上升的压力位，有了这样方法就可以预测未来的上升或者短期的目标价格。

图片附件: 001.gif (2007-2-26 09:43, 24.39 K)



向下跳空的缺口成为后面上升的压力（目标）







由于缺口的出现往往伴随着向某个方向运动的一种较强动力，因而缺口的宽度往往表明这种运动的强弱。

因此不论向何种方向运动所形成的缺口，都将成为日后较强的支撑或阻力区域，缺口理论在实践中，已成为预测后市重要的技术分析工具。

普通缺口战法

通常：普通缺口是指没有特殊形态或特殊功能的缺口，它可以出现在任何走势形态之中。但在更多的情况下出现在整理形态之中。它具有一个比较明显的特征，即缺口很快就会被回补，因此给投资者的短线操作带来了一个简便的机会：即当向上方向的普通缺口出现之后，在缺口上方的相对高点应抛出股票，然后待普通缺口封闭之后再买回股票；而当向下方向的普通缺口出现之后，在缺口下方的相对低点应买入股票，然后待普通缺口封闭之后再卖出股票。

这种操作方法的前提是必须判明缺口是否是普通缺口，而且股票价格的涨跌必须有一定的幅度，才能采取这种高抛低吸的策略。但是：我个人认为普通缺口如果把握好的情况下利润是相当可观的：甚至它就是底，在后来的走势中发挥着重要作用，因为一般情况下后面还有其他缺口的出现，所以在普通缺口战法中我个人通过长期实战中总结了几条。

一： 股票经过了一段时间或者长期的下跌以后出现的第一个上升缺口。至于怎样才算下跌完成呢？可以通过基本的最简单的 MACD 和 RSI 指标的背离，有人就会说既然是认为一轮下跌已经到头了，还要找缺口做什么？

我的回答：向上跳空的缺口就是吹响战斗的冲锋号角，了解了缺口理论对于行情的趋势变化多了一分成功的认识，难道这样不好吗？

二： 普通缺口形成以后的一般情况下大多数股票必定会回补缺口。

时间是3---5天甚至更长，当然是不补缺口的股票更加具备投资价值。

三：成交量的萎缩是买进股票的关键。

至于缺口回补了的股票在普通缺口战法中 不买，这样的股票可能还会继续下跌。成交量的萎缩情况一般是换手率在2%以下越低越好！买进的时间可以是在形成缩量后的带下影线的阴线或者阳线，下影越长越佳，（一定是在缺口之上）下午收盘前买进的成功率将大大增加。



例如：000090 深天健 2003.01.09 在经过了133天跌幅打43%，振幅达87%以后，迎来了第一个向上的缺口，跳空当天的换手率3.12%，两天以后换手迅速下降到0.44%，这么低的换手意味着多空双方交投不活跃，这样就可以用很少的量就可以使股票得到拉升。

2003.03.07 在缺口上方再一次得到了拉升。 两次的振幅都在15%以上，涨幅在10%左右。





看看下面这只更加神奇，在半年左右的时间内有三次反弹，每一次反弹的幅度大约在 30%--40% 左右，如果小资金满进满出，三次都抓住了的话那还得了啊!!

注意资金的合理安排，贪多嚼不烂哦!



这里还有一只！ 找一找看看有什么不同的地方？

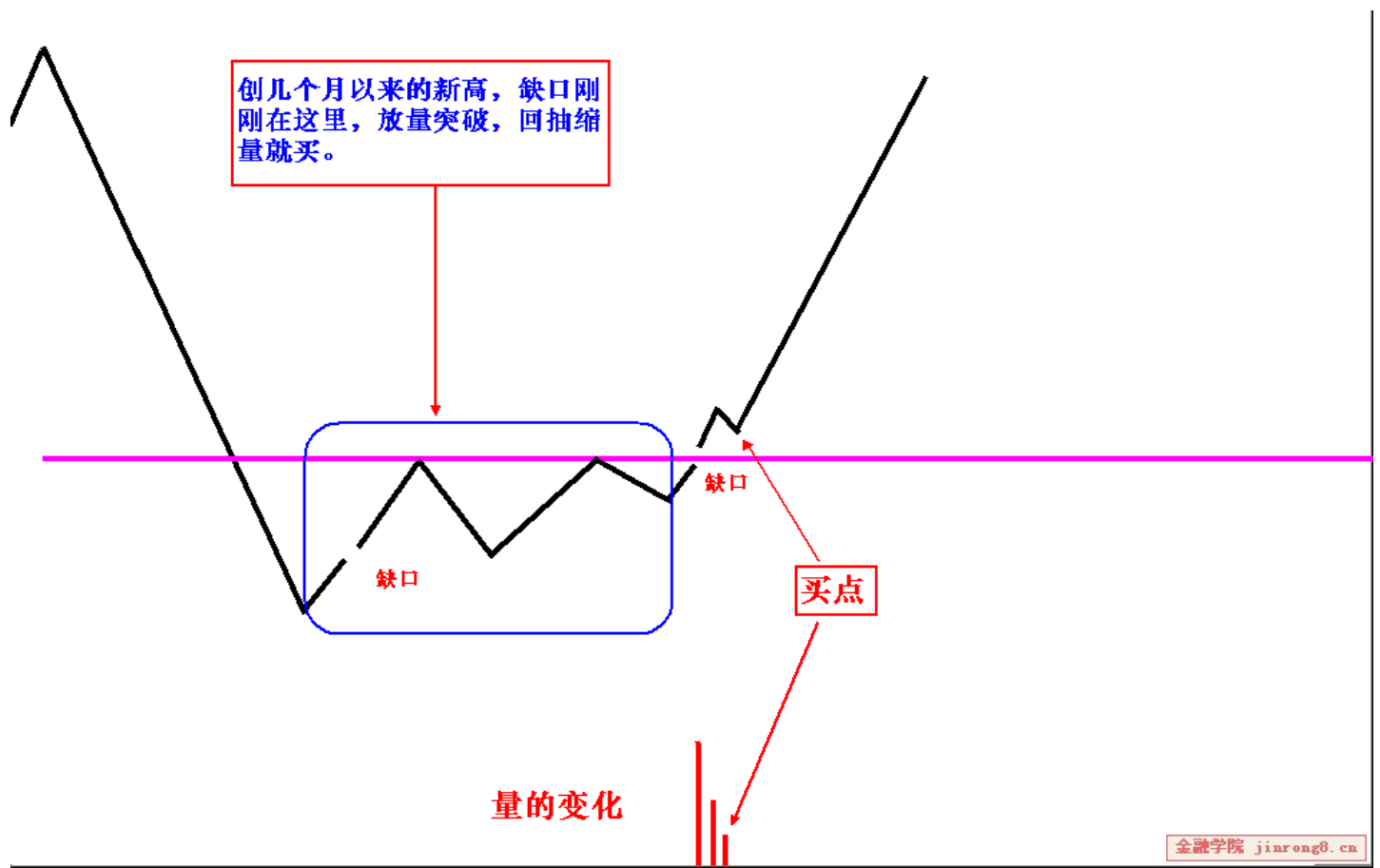


突破性缺口战法

突破缺口是指股票价格向某一方向急速运动，远离原有型态所形成的缺口。突破缺口蕴含着极强的动能，因而常常表现为激烈的价格运动。突破缺口的分析意义极大，它一般预示行情走势将要发生重大的变化，而且这种变化趋势将沿着突破方向发展。比如：向上的突破缺口，若突破时成交量明显增大，且缺口未被封闭，则这种突破形成的缺口是真突破缺口。通常，突破缺口型态确认以后，无论价位的升跌情况如何，投资者都可大胆买入。

我的战法除了最基本的战法以外增加了一项内容，形态分析。

看下图：（向上突破性缺口）



找一找下图突破性缺口在那里？



这样的缺口出现以后短期内简直可以说是 “暴利) 看看它的涨幅和时间!!



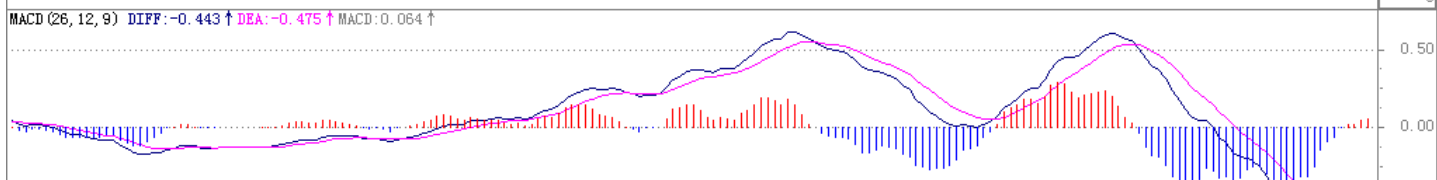
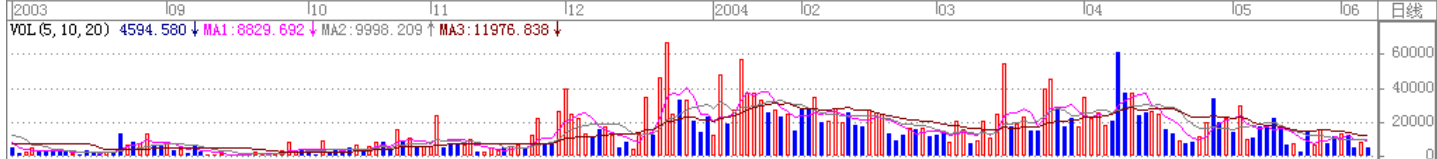
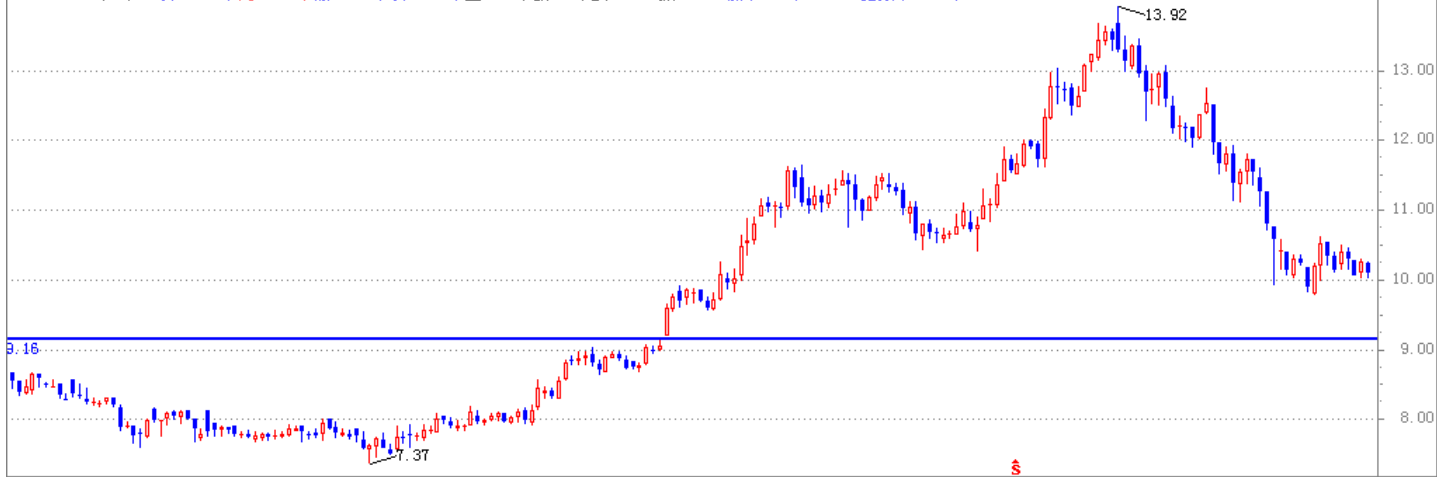
看看这只股票更加离谱：

五天时间从 18.20 涨到 23.29 买进了这样的股票，你一生有过几回？



值得注意的是大多数突破性的缺口发生的同时 MACD 指标在 0 轴之上 再度金叉这样的股票在成交量的配合下，不涨才怪呢？

中联重科
000157 2004/06/07 开10.25↑高10.27↓低10.01↓收10.10↓量4595↓额464↓换0.27% 振2.53% 涨(-0.16)-1.56% 指数(-43.48)-1.23%

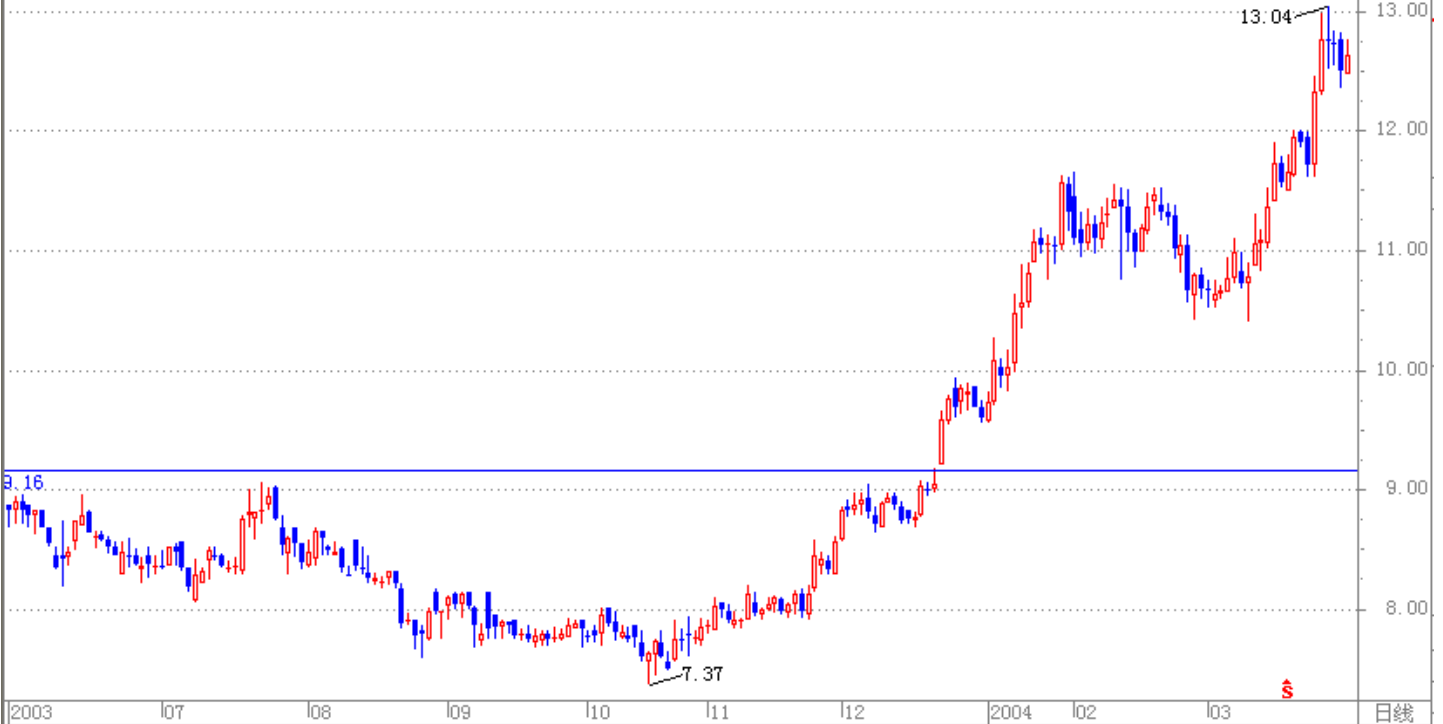


飞狐交易师

金融学院 jirong0.cn

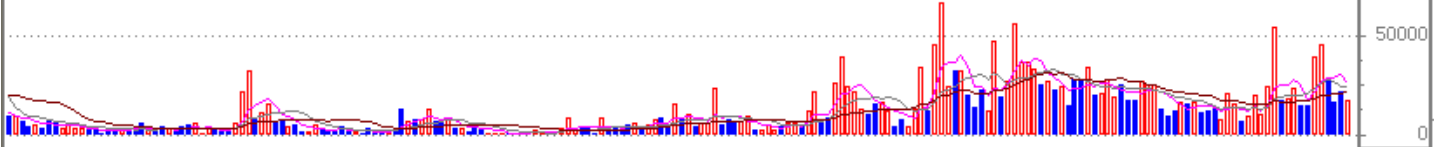
中联重科

2004/04/01 开12.70↑高13.10↑低12.70↑收13.08↑量35031↑额4533↑换2.07% 振3.17% 涨(0.45)3.56% 指数(32.54)0.80%

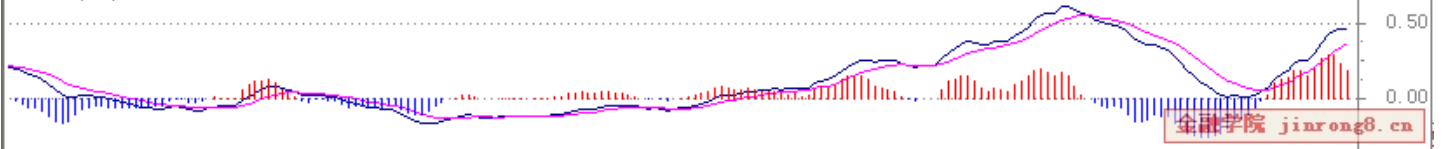


2003 107 108 109 110 111 112 2004 102 103 日线

VOL(5, 10, 20) 17277.551↑ MA1:26141.348↓ MA2:24239.492↑ MA3:21596.900↑



MACD(26, 12, 9) DIFF:0.485↑ DEA:0.365↑ MACD:0.199↑





突破性缺口果然厉害，该股在形成持续缺口以后竟然有了两倍的度量幅度

只至向下的突破缺口，这轮上升行情才开始完结。

这样的走势简直令人叫绝。

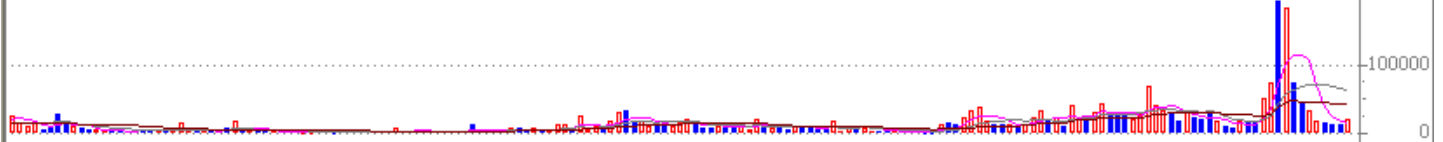
汇通水利

1999/06/30 开14.15 ↓ 高14.15 ↓ 低13.34 ↓ 收13.57 ↓ 量29103 ↓ 额3935 ↓ 换3.03% 振5.68% 涨(-0.80)-5.54% 指数(-146.89)-3.03%



1998 12 1999 02 03 04 05 06 07 日线

VOL (5, 10, 20) 29103.053 ↓ MA1: 40464.148 ↑ MA2: 35486.066 ↓ MA3: 29926.691 ↑



MACD (26, 12, 9) DIFF: 1.202 ↑ DEA: 0.978 ↑ MACD: 0.448 ↓

